

SURAT KEPUTUSAN
GENERAL MANAGER PT ANGKASA PURA INDONESIA
KANTOR CABANG BANDAR UDARA INTERNASIONAL I GUSTI NGURAH RAI - BALI
NOMOR : KEP.DPS.GM.0002/X/2024

TENTANG

PENETAPAN DOKUMEN STANDAR PELAYANAN JASA KEBANDARUDARAAN
PADA PT ANGKASA PURA INDONESIA KANTOR CABANG
BANDAR UDARA INTERNASIONAL I GUSTI NGURAH RAI - BALI

GENERAL MANAGER PT ANGKASA PURA INDONESIA
KANTOR CABANG BANDAR UDARA INTERNASIONAL I GUSTI NGURAH RAI - BALI,

- Menimbang** :
- a. bahwa dalam rangka mewujudkan penyelenggaraan pelayanan jasa kebandarudaraan sesuai dengan asas penyelenggaraan pemerintahan yang baik, dan guna memastikan kepastian hak dan kewajiban berbagai pihak yang terkait dengan penyelenggaraan pelayanan jasa kebandarudaraan, setiap penyelenggara bandar udara wajib menetapkan dokumen standar pelayanan jasa kebandarudaraan;
 - b. bahwa untuk memberikan acuan dalam penilaian ukuran kinerja dan kualitas penyelenggara pelayanan sebagaimana dimaksud dalam huruf a, perlu menyusun dokumen standar pelayanan jasa kebandarudaraan pada Bandar Udara Internasional I Gusti Ngurah Rai - Bali;
 - c. bahwa berdasarkan pertimbangan sebagaimana dimaksud dalam huruf a dan huruf b, perlu menetapkan Surat Keputusan General Manager PT Angkasa Pura Indonesia Kantor Cabang Bandar Udara Internasional I Gusti Ngurah Rai - Bali tentang Dokumen Standar Pelayanan Jasa Kebandarudaraan pada Bandar Udara Internasional I Gusti Ngurah Rai – Bali.
- Mengingat** :
- 1. Undang-Undang Republik Indonesia Nomor 1 Tahun 2009 tentang Penerbangan;
 - 2. Undang-Undang Republik Indonesia Nomor 25 Tahun 2009 tentang Pelayanan Publik;
 - 3. Undang-Undang Republik Indonesia Nomor 8 Tahun 2016 tentang Penyandang Disabilitas;

4. Undang-Undang Republik Indonesia Nomor 6 Tahun 2023 tentang Penetapan Peraturan Pemerintah Pengganti Undang-Undang Nomor 2 Tahun 2022 tentang Cipta Kerja Menjadi Undang-Undang;
5. Peraturan Pemerintah Republik Indonesia Nomor 3 Tahun 2001 tentang Keamanan dan Keselamatan Penerbangan;
6. Peraturan Pemerintah Republik Indonesia Nomor 70 Tahun 2001 tentang Kebandarudaraan;
7. Peraturan Pemerintah Republik Indonesia Nomor 40 Tahun 2012 tentang Pembangunan dan Pelestarian Lingkungan Hidup Bandar Udara sebagaimana telah diubah melalui Peraturan Pemerintah Republik Indonesia Nomor 32 Tahun 2021 tentang Penyelenggaraan Bidang Penerbangan;
8. Peraturan Pemerintah Republik Indonesia Nomor 96 Tahun 2012 tentang Pelaksanaan Undang-Undang Nomor 25 Tahun 2009 tentang Pelayanan Publik;
9. Peraturan Pemerintah Republik Indonesia Nomor 2 Tahun 2018 tentang Standar Pelayanan Minimal;
10. Peraturan Pemerintah Republik Indonesia Nomor 32 Tahun 2021 tentang Penyelenggaraan Bidang Penerbangan;
11. Peraturan Pemerintah Republik Indonesia Nomor 104 Tahun 2021 tentang Penambahan Penyertaan Modal Negara Republik Indonesia ke Dalam Modal Saham Perusahaan Perseroan (Persero) PT Aviawi Pariwisata Indonesia;
12. Peraturan Menteri Perhubungan Republik Indonesia Nomor KM 29 Tahun 2005 tentang Pemberlakuan Standar Nasional Indonesia (SNI) 03-7047-2004 mengenai Terminal Kargo Bandar Udara sebagai Standar Wajib;
13. Peraturan Menteri Perhubungan Republik Indonesia Nomor PM 36 Tahun 2014 tentang Tata Cara dan Prosedur Pengenaan Tarif Jasa Kebandarudaraan sebagaimana telah diubah dengan Peraturan Menteri Perhubungan Republik Indonesia Nomor PM 179 Tahun 2015 tentang Perubahan Atas Peraturan Menteri Perhubungan Nomor PM 36 Tahun 2014 tentang Tata Cara dan Prosedur Pengenaan Tarif Jasa Kebandarudaraan;
14. Peraturan Menteri Perhubungan Republik Indonesia Nomor PM 89 Tahun 2015 tentang Penanganan Keterlambatan Penerbangan (*Delay Management*) pada Badan Usaha Angkutan Udara Niaga Berjadwal di Indonesia;

15. Peraturan Menteri Perhubungan Republik Indonesia Nomor PM 33 Tahun 2015 tentang Pengendalian Jalan Masuk (*Access Control*) ke Daerah Keamanan Terbatas di Bandar Udara sebagaimana telah diubah melalui Peraturan Menteri Perhubungan Republik Indonesia Nomor PM 167 Tahun 2015 tentang Perubahan atas Peraturan Menteri Perhubungan Republik Indonesia Nomor 33 Tahun 2015 tentang Pengendalian Jalan Masuk (*Access Control*) ke Daerah Keamanan Terbatas di Bandar Udara;
16. Peraturan Menteri Perhubungan Republik Indonesia Nomor PM 41 Tahun 2023 tentang Pelayanan Jasa Kebandarudaraan di Bandar Udara;
17. Peraturan Menteri Perhubungan Republik Indonesia Nomor PM 19 Tahun 2017 tentang Pedoman Standar Pelayanan Di Lingkungan Kementerian Perhubungan;
18. Peraturan Menteri Pendayagunaan Aparatur Negara dan Reformasi Birokrasi Republik Indonesia Nomor 29 Tahun 2022 tentang Pedoman Penilaian Kinerja Unit Penyelenggara Pelayanan Publik;
19. Peraturan Menteri Pendayagunaan Aparatur Negara dan Reformasi Birokrasi Republik Indonesia Nomor 29 Tahun 2022 tentang Pemantauan dan Evaluasi Kinerja Penyelenggaraan Pelayanan Publik sebagaimana telah diubah melalui Peraturan Menteri Pendayagunaan Aparatur Negara dan Reformasi Birokrasi Republik Indonesia Nomor 4 Tahun 2023 tentang Perubahan Atas Peraturan Menteri Pendayagunaan Aparatur Negara dan Reformasi Birokrasi Nomor 29 Tahun 2022 tentang Pemantauan dan Evaluasi Kinerja Penyelenggaraan Pelayanan Publik;
20. Peraturan Menteri Perhubungan Republik Indonesia Nomor PM 10 Tahun 2024 tentang Program Fasilitasi (FAL);
21. Peraturan Menteri Keuangan Republik Indonesia Nomor PMK 178 Tahun 2019 tentang Penyelesaian Terhadap Barang Yang Dinyatakan Tidak dikuasai, Barang Yang Dikuasai Negara, Dan Barang Yang Menjadi Milik Negara;
22. Peraturan Menteri Keuangan Republik Indonesia Nomor PMK 109 Tahun 2020 tentang Kawasan Pabean dan Tempat Penimbunan Sementara;
23. Peraturan Menteri Perhubungan Republik Indonesia Nomor PM 9 Tahun 2024 tentang Keamanan Penerbangan Nasional;
24. Peraturan Menteri Perhubungan Republik Indonesia Nomor PM 30 Tahun 2021 tentang Standar Pelayanan Minimal Penumpang Angkutan Udara;
25. Peraturan Menteri Pendayagunaan Aparatur Negara dan Reformasi Birokrasi Republik Indonesia Nomor 15 Tahun 2014 tentang Pedoman Standar Pelayanan;

26. Peraturan Menteri Perhubungan Republik Indonesia Nomor PM 35 Tahun 2021 tentang Penyelenggaraan Angkutan Udara;
27. Peraturan Menteri Perhubungan Republik Indonesia Nomor PM 36 Tahun 2021 tentang Standarisasi Fasilitas Bandar Udara;
28. Peraturan Menteri Perhubungan Republik Indonesia Nomor PM 81 Tahun 2021 tentang Kegiatan Pengusahaan di Bandar Udara;
29. Peraturan Menteri Perhubungan Republik Indonesia Nomor PM 39 Tahun 2019 tentang Tata Nyantraan Kebandarudaraan Nasional sebagaimana telah diubah melalui Peraturan Menteri Perhubungan Nomor 40 Tahun 2023 tentang Perubahan atas Peraturan Menteri Perhubungan Nomor PM 39 Tahun 2019 tentang Tata Nyantraan Kebandarudaraan Nasional;
30. Peraturan Menteri Perhubungan Republik Indonesia Nomor PM 27 Tahun 2021 tentang Tata Cara Pengawasan dan Pengenaan Sanksi Administratif Terhadap Pelanggaran Peraturan Perundang-Undangan di Bidang Penerbangan;
31. Peraturan Menteri Perhubungan Republik Indonesia Nomor PM 31 Tahun 2021 tentang Sertifikasi dan Registrasi Bandar Udara;
32. Peraturan Menteri Perhubungan Republik Indonesia Nomor PM 37 Tahun 2021 tentang Personel Bandar Udara;
33. Peraturan Menteri Perhubungan Republik Indonesia Nomor PM 67 Tahun 2021 tentang Organisasi dan Tata Kerja Kementerian Perhubungan;
34. Keputusan Menteri Perhubungan Republik Indonesia Nomor KM 76 Tahun 2023 tentang PT Angkasa Pura I sebagai Badan Usaha Bandar Udara;
35. Keputusan Menteri Perhubungan Republik Indonesia Nomor KM 39 Tahun 2024 tentang Program Keamanan Penerbangan Nasional;
36. Peraturan Direktur Jenderal Perhubungan Udara Nomor SKEP/2765/XII/2010 tentang Tata Cara Pemeriksaan Keamanan Penumpang, Personil Pesawat Udara Dan Barang Bawaan Yang Diangkut Dengan Pesawat Udara Dan Orang Perseorangan;
37. Peraturan Direktur Jenderal Perhubungan Udara Nomor SKEP/100/XI/1985 tentang Peraturan dan Tata Tertib Bandar Udara;
38. Peraturan Direktur Jenderal Perhubungan Udara Nomor KP 002 Tahun 2012 tentang Petunjuk dan Tata Cara Peraturan Keselamatan Penerbangan Sipil bagian 139-12 (*advisory circular CASR part 139-12*), Lisensi dan Standar Kompetensi Personel Pertolongan Kecelakaan Penerbangan dan Pemadam Kebakaran;

39. Peraturan Direktur Jenderal Perhubungan Udara Nomor KP 041 Tahun 2017 tentang Pedoman Teknis Operasional Peraturan Keselamatan Penerbangan Sipil Bagian 139-11 (*advisory circular CASR part 139-11*), Lisensi dan/atau Rating Personel Bandar Udara;
40. Peraturan Direktur Jenderal Perhubungan Udara Nomor KP 112 Tahun 2018 tentang Perubahan atas Peraturan Direktur Jenderal Perhubungan Udara Nomor KP 112 Tahun 2017 tentang Tata Cara Pengelolaan Alokasi Ketersediaan Waktu Terbang (*Slot Time*) Bandar Udara;
41. Peraturan Direktur Jenderal Perhubungan Udara Nomor 326 Tahun 2019 tentang Standar Teknis dan Operasional Peraturan Keselamatan Penerbangan Sipil-Bagian 139 (*Manual of Standard CASR - Part 139*) Volume I Bandar Udara (*Aerodrome*);
42. Keputusan Direktur Jenderal Perhubungan Udara Nomor PR 30 Tahun 2022 tentang Standar Teknis dan Operasi Peraturan Keselamatan Penerbangan Sipil Bagian 139 (*Manual of Standard CASR Part 139*) Volume IV Pelayanan Pertolongan Kecelakaan Penerbangan dan Pemadam Kebakaran (PKP-PK);
43. Keputusan Bupati Badung Nomor 188.45-126/2017 tentang Izin Pengelolaan Pajak Parkir Kendaraan Bermotor Bandara I Gusti Ngurah Rai, Bali;
44. Akta Nomor 38 Tanggal 18 November 2008 yang dibuat di hadapan Silvia Abbas Sudrajat, Sarjana Hukum, Spesialis 1 Notariat, Notaris di Kota Tangerang yang telah disetujui dan ditetapkan dengan Keputusan Menteri Hukum dan Hak Asasi Manusia Nomor AHU-98879.AH.01.02.TAHUN 2008 tanggal 22 Desember 2008 (Berita Negara RI Tahun 2009 Nomor 10, Tambahan Berita Negara RI Nomor 3214) anggaran dasar mana telah beberapa kali diubah, sebagaimana dimuat dalam Akta Nomor 15 tanggal 07 September 2024 yang dibuat di hadapan Nanda Fauz Iwan, Sarjana Hukum, Magister Kenotariatan, Notaris di Jakarta Selatan, yang telah memperoleh persetujuan berdasarkan Keputusan Menteri Hukum dan Hak Asasi Manusia Republik Indonesia Nomor AHU-0056929.AH.01.02.TAHUN 2024 tentang Persetujuan Perubahan Anggaran Dasar;
45. Keputusan Direksi PT Angkasa Pura I (Persero) Nomor KEP.52/KU.07.03/2009 tentang Tarif Sewa Tanah, Penitipan Barang, Tempat Antena Peralatan Telekomunikasi, Tempat Monitor TV, Intercom, Tarif Tanda Izin Mengemudi Dan Peralatan, Serta Jasa Pemanggilan di Lingkungan Bandar Udara Yang Dikelola PT Angkasa Pura I (Persero);
46. Keputusan Direksi PT Angkasa Pura I (Persero) Nomor KEP.53/KU.07.02/2009 tentang Tarif Sewa Ruangan Di Lingkungan Bandar Udara Yang Dikelola PT Angkasa Pura I (Persero);

47. Keputusan Direksi PT Angkasa Pura I (Persero) Nomor: KEP.110/HK.01.01/2017 tentang Pedoman Penyusunan Peraturan di Lingkungan PT Angkasa Pura I (Persero);
48. Keputusan Direksi PT Angkasa Pura I (Persero) Nomor KEP.28/KU.07.04/2018 tentang Perubahan Atas Keputusan Direksi PT Angkasa Pura I (Persero) Nomor KEP.54/KU.07.04/2009 tentang Tarif Sewa Tempat Reklame, Tarif Promosi Barang dan Jasa, Tarif Shooting Film dan Pemetretan, Tarif Jasa Penyambutan Tamu Bukan VIP Serta Tarif Insidental di Lingkungan PT Angkasa Pura I (Persero);
49. Keputusan Direksi PT Angkasa Pura I (Persero) Nomor KEP.DU.108/KB.06/2020 tentang Pelayanan Jasa Kargo dan Pos Pesawat Udara (PJKP2U) di Bandar Udara yang dikelola PT Angkasa Pura I (Persero) sebagaimana telah diubah dengan Keputusan Direksi PT Angkasa Pura I (Persero) Nomor KEP.DU.11/KB.06/2021 tentang Perubahan Pelayanan Jasa Kargo dan Pos Pesawat udara (PJKP2U) di Bandar Udara yang dikelola PT Angkasa Pura I (Persero);
50. Keputusan Direksi PT Angkasa Pura (Persero) Nomor KEP.DU.13/KB.01.01/2021 tentang Pedoman Pelaksanaan Pelayanan Jasa Pendaratan, Penempatan, dan Penyimpanan Pesawat Udara (PJP4U) untuk Penerbangan Berjadwal (Schedule Flight) Pada Bandar Udara yang Diusahakan PT Angkasa Pura I (Persero);
51. Keputusan Direksi PT Angkasa Pura I (Persero) Nomor KEP.DU.15/KB.03.11/2021 tentang Tarif Pelayanan Jasa Pendaratan, Penempatan, dan Penyimpanan Pesawat Udara pada Bandar Udara yang diusahakan PT Angkasa Pura I (Persero);
52. Keputusan Direksi PT Angkasa Pura (Persero) Nomor KEP.DU.30/KB.03.11/2021 tentang Tarif Pelayanan Jasa Penumpang Pesawat Udara Dalam Negeri dan Luar Negeri Pada Bandar Udara I Gusti Ngurah Rai-Bali;
53. Keputusan Direksi PT Angkasa Pura I (Persero) Nomor KEP.DU.14/KB.01.01/2021 tentang Pedoman Pelaksanaan Jasa Penumpang Pesawat Udara (PJP2U) dalam Tiket atau *Passenger Service Charge (PSC) on Ticket* untuk Penerbangan Berjadwal (*Schedule Flight*) pada Bandar Udara yang Diusahakan oleh PT Angkasa Pura I (Persero);
54. Keputusan Direksi PT Angkasa Pura I (Persero) Nomor KEP.DU.26/KB.02.01.01/2021 tentang Tarif Pelayanan Jasa Pemakaian Garbarata (*Aviobridge*) pada Bandar Udara yang Diusahakan PT Angkasa Pura I (Persero);

55. Keputusan Direksi PT Angkasa Pura (Persero) Nomor KEP.DU.24/KB.02.01.01/2021 tentang Pedoman Pelaksanaan Pelayanan Jasa Pemakaian Garbarata (*Aviobridge*) untuk Penerbangan Berjadwal (*Schedule Flight*) Pada Bandar Udara yang Diusahakan PT Angkasa Pura I (Persero);
56. Keputusan Direksi PT Angkasa Pura I Nomor KEP.DU.18/KB.01.01/2021 tentang Pedoman Pelayanan Jasa Pemakaian Tempat Pelaporan Keberangkatan (*Check-in Counter*) untuk Penerbangan Berjadwal (*Schedule Flight*) pada Bandara Udara yang Diusahakan PT Angkasa Pura I (Persero);
57. Keputusan Direksi PT Angkasa Pura I (Persero) Nomor KEP.DU.44/OM.07/2021 tentang Standar Pelayanan Bandar Udara PT Angkasa Pura I (Persero);
58. Keputusan Direksi PT Angkasa Pura I Nomor KEP.DU.0010/KB.02.01.02/2022 tentang Perubahan atas Keputusan Direksi PT Angkasa Pura I (Persero) Nomor KE.DU.27/KB.02.01.02/2021 tentang Tarif Pelayanan Jasa Pemakaian Tempat Pelaporan Keberangkatan (*Check-in Counter*) Pada Bandar Udara yang Diusahakan PT Angkasa Pura I;
59. Keputusan Direksi PT Angkasa Pura I Nomor KEP.DU.0017/KB.03/2022 tentang Tarif Pelayanan Jasa Kargo dan Pos Pesawat Udara (PJKP2U) di Bandar Udara yang Dikelola PT Angkasa Pura I sebagaimana telah diubah melalui Keputusan Direksi PT Angkasa Pura I Nomor KEP.DU.0003/KB.03/2023 tentang Perubahan Atas Keputusan Direksi PT Angkasa Pura I Nomor KEP.DU.0017/KB.03/2022 tentang Tarif Pelayanan Jasa Kargo dan Pos Pesawat Udara (PJKP2U) di Bandar Udara yang Dikelola PT Angkasa Pura I;
60. Keputusan Direksi PT Angkasa Pura I (Persero) Nomor KEP.DU.12/KB.06/2021 tentang Perubahan Keputusan Direksi PT Angkasa Pura I (Persero) Nomor KEP.DU.109/KB.06/2020 tentang Pedoman Pelaksanaan Pengenaan Tarif Pelayanan Jasa Kargo dan Pos Pesawat Udara (PJKP2U) di Bandar Udara yang Dikelola PT Angkasa Pura I (Persero);
61. Keputusan Direksi PT Angkasa Pura I Nomor KEP.DU.02/KB.03/2022 tentang Tarif Pembagian Pendapatan (*Revenue Sharing*) di Bandar Udara Internasional PT Angkasa Pura I;

62. Keputusan Direksi PT Angkasa Pura I Nomor: KEP.DU.29/KB.03.05/2023 tentang Tarif Masuk Pelataran Terminal Atau Parkir Untuk Kendaraan Bermotor Di Kantor Cabang PT Angkasa Pura I Bandar Udara I Gusti Ngurah Rai – Bali;
63. Keputusan Direksi PT Angkasa Pura I Nomor KEP.DU.33/KB.03/2023 tentang Pedoman Kegiatan Komersial PT Angkasa Pura I;
64. Peraturan Direksi PT Angkasa Pura Indonesia Nomor: PD.DU.0032/IX/2024 tentang Organisasi Kantor Regional II dan Kantor Cabang Regional II PT Angkasa Pura Indonesia;
65. Surat Direktur Komersial PT Angkasa Pura Indonesia Nomor: AP.I.0680/KB.03/2024/KP-BS tanggal 19 September 2024 Perihal Persetujuan Penyesuaian Tarif Parkir Kendaraan Bermotor.

MEMUTUSKAN :

- Menetapkan :** SURAT KEPUTUSAN GENERAL MANAGER PT ANGKASA PURA INDONESIA KANTOR CABANG BANDAR UDARA INTERNASIONAL I GUSTI NGURAH RAI – BALI TENTANG PENETAPAN DOKUMEN STANDAR PELAYANAN JASA KEBANDARUDARAAN DI PT ANGKASA PURA INDONESIA KANTOR CABANG BANDAR UDARA INTERNASIONAL I GUSTI NGURAH RAI – BALI
- PERTAMA :** Menetapkan Dokumen Standar Pelayanan Jasa Kebandarudaraan di PT Angkasa Pura Indonesia Kantor Cabang Bandar Udara Internasional I Gusti Ngurah Rai – Bali sebagaimana tercantum dalam Lampiran yang merupakan bagian tidak terpisahkan dari Keputusan ini.
- KEDUA :** Standar Pelayanan Jasa Kebandarudaraan di PT Angkasa Pura Indonesia Kantor Cabang Bandar Udara Internasional I Gusti Ngurah Rai – Bali meliputi :
- a. Standar Pelayanan terhadap pesawat udara;
 - b. Standar Pelayanan terhadap penumpang; dan
 - c. Standar Pelayanan di area/wilayah kargo dan pos.
- KETIGA :** Standar Pelayanan Jasa Kebandarudaraan ini wajib dilaksanakan oleh PT Angkasa Pura Indonesia Kantor Cabang Bandar Udara Internasional I Gusti Ngurah Rai – Bali dan sebagai acuan dalam penilaian kinerja dalam rangka perbaikan penyelenggaraan pelayanan publik.

KEEMPAT : Surat Keputusan ini mulai berlaku pada tanggal ditetapkan, dengan ketentuan apabila di kemudian hari ternyata terdapat kekeliruan dalam penetapan ini akan diadakan perbaikan sebagaimana mestinya.

PETIKAN Surat Keputusan ini disampaikan kepada yang bersangkutan untuk diketahui dan dilaksanakan sebagaimana mestinya dengan penuh rasa tanggung jawab.

Ditetapkan di Badung
Pada tanggal 11 Oktober 2024

GENERAL MANAGER


Iniburney
AIRPORTS

AHMAD SYAUGI SHAHAB

Salinan Surat Keputusan ini disampaikan kepada Yth.:

1. Direktur Utama PT Angkasa Pura Indonesia;
2. Kepala Kantor Otoritas Bandar Udara Wil. IV Denpasar;
3. CEO Kantor Regional II PT Angkasa Pura Indonesia.

Lampiran Surat Keputusan
General Manager PT Angkasa Pura Indonesia
Kantor Cabang Bandar Udara Internasional
I Gusti Ngurah Rai – Bali
Nomor : KEP.DPS.GM.0002/X/2024
Tentang Penetapan Dokumen Standar
Pelayanan Jasa Kebandarudaraan di
PT Angkasa Pura Indonesia Kantor Cabang
Bandar Udara Internasional I Gusti Ngurah
Rai – Bali

**DAFTAR STANDAR PELAYANAN JASA KEBANDARUDARAAN
DI BANDAR UDARA INTERNASIONAL I GUSTI NGURAH RAI - BALI**

NO	JENIS PELAYANAN
1	Standar Pelayanan terhadap pesawat udara
2	Standar Pelayanan terhadap penumpang
3	Standar Pelayanan di area/wilayah kargo dan pos

Badung, 11 Oktober 2024
GENERAL MANAGER


injourney
AIRPORTS
AHMAD SYAUGI SHAHAB

**STANDAR PELAYANAN JASA KEBANDARUDARAAN PADA
BANDAR UDARA INTERNASIONAL I GUSTI NGURAH RAI – BALI**

NO	KOMPONEN	KETERANGAN
1	Dasar Hukum	<ol style="list-style-type: none"> 1. Undang-Undang Republik Indonesia Nomor 1 Tahun 2009 tentang Penerbangan; 2. Undang-Undang Republik Indonesia Nomor 25 Tahun 2009 tentang Pelayanan Publik; 3. Undang-Undang Republik Indonesia Nomor 8 Tahun 2016 tentang Penyandang Disabilitas; 4. Undang-Undang Republik Indonesia Nomor 6 Tahun 2023 tentang Penetapan Peraturan Pemerintah Pengganti Undang-Undang Nomor 2 Tahun 2022 tentang Cipta Kerja Menjadi Undang-Undang; 5. Peraturan Pemerintah Republik Indonesia Nomor 3 Tahun 2001 tentang Keamanan dan Keselamatan Penerbangan; 6. Peraturan Pemerintah Republik Indonesia Nomor 70 Tahun 2001 tentang Kebandarudaraan; 7. Peraturan Pemerintah Republik Indonesia Nomor 40 Tahun 2012 tentang Pembangunan dan Pelestarian Lingkungan Hidup Bandar Udara sebagaimana diubah melalui Peraturan Pemerintah Republik Indonesia Nomor 32 Tahun 2021 tentang Penyelenggaraan Bidang Penerbangan; 8. Peraturan Pemerintah Republik Indonesia Nomor 96 Tahun 2012 tentang Pelaksanaan Undang-Undang Nomor 25 Tahun 2009 tentang Pelayanan Publik; 9. Peraturan Pemerintah Republik Indonesia Nomor 2 Tahun 2018 tentang Standar Pelayanan Minimal; 10. Peraturan Pemerintah Republik Indonesia Nomor 32 Tahun 2021 tentang Penyelenggaraan Bidang Penerbangan; 11. Peraturan Pemerintah Republik Indonesia Nomor 104 Tahun 2021 tentang Penambahan Penyertaan Modal Negara Republik Indonesia ke Dalam Modal Saham Perusahaan Perseroan (Persero) PT Aviassi Pariwisata Indonesia; 12. Peraturan Menteri Perhubungan Republik Indonesia Nomor KM 29 Tahun 2005 tentang Pemberlakuan Standar Nasional Indonesia (SNI) 03-7047-2004 mengenai Terminal Kargo Bandar Udara sebagai Standar Wajib; 13. Peraturan Menteri Perhubungan Republik Indonesia Nomor PM 36 Tahun 2014 tentang Tata Cara dan Prosedur Pengenaan Tarif Jasa Kebandarudaraan sebagaimana telah diubah dengan Peraturan Menteri Perhubungan Republik Indonesia Nomor PM 179 Tahun 2015 tentang Perubahan Atas Peraturan Menteri Perhubungan Nomor PM 36 Tahun 2014 tentang Tata Cara dan Prosedur Pengenaan Tarif Jasa Kebandarudaraan; 14. Peraturan Menteri Perhubungan Republik Indonesia Nomor PM 89 Tahun 2015 tentang Penanganan Keterlambatan Penerbangan (<i>Delay Management</i>) pada Badan Usaha Angkutan Udara Niaga Berjadwal di Indonesia;

NO	KOMPONEN	KETERANGAN
		<p>15. Peraturan Menteri Perhubungan Republik Indonesia Nomor PM 33 Tahun 2015 tentang Pengendalian Jalan Masuk (<i>Access Control</i>) ke Daerah Keamanan Terbatas di Bandar Udara sebagaimana telah diubah melalui Peraturan Menteri Perhubungan Republik Indonesia Nomor PM 167 Tahun 2015 tentang Perubahan atas Peraturan Menteri Perhubungan Republik Indonesia Nomor 33 Tahun 2015 tentang Pengendalian Jalan Masuk (<i>Access Control</i>) ke Daerah Keamanan Terbatas di Bandar Udara;</p> <p>16. Peraturan Menteri Perhubungan Republik Indonesia Nomor PM 41 Tahun 2023 tentang Pelayanan Jasa Kebandarudaraan di Bandar Udara;</p> <p>17. Peraturan Menteri Perhubungan Republik Indonesia Nomor PM 19 Tahun 2017 tentang Pedoman Standar Pelayanan Di Lingkungan Kementerian Perhubungan;</p> <p>18. Peraturan Menteri Pendayagunaan Aparatur Negara dan Reformasi Birokrasi Republik Indonesia Nomor 29 Tahun 2022 tentang Pedoman Penilaian Kinerja Unit Penyelenggara Pelayanan Publik;</p> <p>19. Peraturan Menteri Pendayagunaan Aparatur Negara dan Reformasi Birokrasi Republik Indonesia Nomor 29 Tahun 2022 tentang Pemantauan dan Evaluasi Kinerja Penyelenggaraan Pelayanan Publik sebagaimana telah diubah melalui Peraturan Menteri Pendayagunaan Aparatur Negara dan Reformasi Birokrasi Republik Indonesia Nomor 4 Tahun 2023 tentang Perubahan Atas Peraturan Menteri Pendayagunaan Aparatur Negara dan Reformasi Birokrasi Nomor 29 Tahun 2022 tentang Pemantauan dan Evaluasi Kinerja Penyelenggaraan Pelayanan Publik;</p> <p>20. Peraturan Menteri Perhubungan Republik Indonesia Nomor PM 10 Tahun 2024 tentang Program Fasilitasi (FAL);</p> <p>21. Peraturan Menteri Keuangan Republik Indonesia Nomor PMK 178 Tahun 2019 tentang Penyelesaian Terhadap Barang Yang Dinyatakan Tidak dikuasai, Barang Yang Dikuasai Negara, Dan Barang Yang Menjadi Milik Negara;</p> <p>22. Peraturan Menteri Keuangan Republik Indonesia Nomor PMK 109 Tahun 2020 tentang Kawasan Pabean dan Tempat Penimbunan Sementara;</p> <p>23. Peraturan Menteri Perhubungan Republik Indonesia Nomor PM 9 Tahun 2024 tentang Keamanan Penerbangan Nasional;</p> <p>24. Peraturan Menteri Perhubungan Republik Indonesia Nomor PM 30 Tahun 2021 tentang Standar Pelayanan Minimal Penumpang Angkutan Udara;</p> <p>25. Peraturan Menteri Pendayagunaan Aparatur Negara dan Reformasi Birokrasi Republik Indonesia Nomor 15 Tahun 2014 tentang Pedoman Standar Pelayanan;</p> <p>26. Peraturan Menteri Perhubungan Republik Indonesia Nomor PM 35 Tahun 2021 tentang Penyelenggaraan Angkutan Udara;</p> <p>27. Peraturan Menteri Perhubungan Republik Indonesia Nomor PM 36 Tahun 2021 tentang Standarisasi Fasilitas Bandar Udara;</p> <p>28. Peraturan Menteri Perhubungan Republik Indonesia Nomor PM 81 Tahun 2021 tentang Kegiatan Pengusahaan di Bandar Udara;</p>

NO	KOMPONEN	KETERANGAN
		<p>29. Peraturan Menteri Perhubungan Republik Indonesia Nomor PM 39 Tahun 2019 tentang Tata Nangan Kebandarudaraan Nasional sebagaimana telah diubah melalui Peraturan Menteri Perhubungan Nomor 40 Tahun 2023 tentang Perubahan atas Peraturan Menteri Perhubungan Nomor PM 39 Tahun 2019 tentang Tata Nangan Kebandarudaraan Nasional;</p> <p>30. Peraturan Menteri Perhubungan Republik Indonesia Nomor PM 27 Tahun 2021 tentang Tata Cara Pengawasan dan Pengenaan Sanksi Administratif Terhadap Pelanggaran Peraturan Perundang-Undangan di Bidang Penerbangan;</p> <p>31. Peraturan Menteri Perhubungan Republik Indonesia Nomor PM 31 Tahun 2021 tentang Sertifikasi dan Registrasi Bandar Udara;</p> <p>32. Peraturan Menteri Perhubungan Republik Indonesia Nomor PM 37 Tahun 2021 tentang Personel Bandar Udara;</p> <p>33. Peraturan Menteri Perhubungan Republik Indonesia Nomor PM 67 Tahun 2021 tentang Organisasi dan Tata Kerja Kementerian Perhubungan;</p> <p>34. Keputusan Menteri Perhubungan Republik Indonesia Nomor KM 76 Tahun 2023 tentang PT Angkasa Pura I sebagai Badan Usaha Bandar Udara;</p> <p>35. Keputusan Menteri Perhubungan Republik Indonesia Nomor KM 39 Tahun 2024 tentang Program Keamanan Penerbangan Nasional;</p> <p>36. Peraturan Direktur Jenderal Perhubungan Udara Nomor SKEP/2765/XII/2010 tentang Tata Cara Pemeriksaan Keamanan Penumpang, Personil Pesawat Udara Dan Barang Bawaan Yang Diangkut Dengan Pesawat Udara Dan Orang Perseorangan;</p> <p>37. Peraturan Direktur Jenderal Perhubungan Udara Nomor SKEP/100/XI/1985 tentang Peraturan dan Tata Tertib Bandar Udara;</p> <p>38. Peraturan Direktur Jenderal Perhubungan Udara Nomor KP 002 Tahun 2012 tentang Petunjuk dan Tata Cara Peraturan Keselamatan Penerbangan Sipil bagian 139-12 (<i>advisory circular CASR part 139-12</i>), Lisensi dan Standar Kompetensi Personel Pertolongan Kecelakaan Penerbangan dan Pemadam Kebakaran;</p> <p>39. Peraturan Direktur Jenderal Perhubungan Udara Nomor KP 041 Tahun 2017 tentang Pedoman Teknis Operasional Peraturan Keselamatan Penerbangan Sipil Bagian 139-11 (<i>advisory circular CASR part 139-11</i>), Lisensi dan/atau Rating Personel Bandar Udara;</p> <p>40. Peraturan Direktur Jenderal Perhubungan Udara Nomor KP 112 Tahun 2018 tentang Perubahan atas Peraturan Direktur Jenderal Perhubungan Udara Nomor KP 112 Tahun 2017 tentang Tata Cara Pengelolaan Alokasi Ketersediaan Waktu Terbang (<i>Slot Time</i>) Bandar Udara;</p> <p>41. Peraturan Direktur Jenderal Perhubungan Udara Nomor 326 Tahun 2019 tentang Standar Teknis dan Operasional Peraturan Keselamatan Penerbangan Sipil-Bagian 139 (<i>Manual of Standard CASR - Part 139</i>) Volume I Bandar Udara (<i>Aerodrome</i>);</p>

NO	KOMPONEN	KETERANGAN
		<p>42. Keputusan Direktur Jenderal Perhubungan Udara Nomor PR 30 Tahun 2022 tentang Standar Teknis dan Operasi Peraturan Keselamatan Penerbangan Sipil Bagian 139 (<i>Manual of Standard CASR Part 139</i>) Volume IV Pelayanan Pertolongan Kecelakaan Penerbangan dan Pemadam Kebakaran (PKP-PK);</p> <p>43. Keputusan Bupati Badung Nomor 188.45-126/2017 tentang Izin Pengelolaan Pajak Parkir Kendaraan Bermotor Bandara I Gusti Ngurah Rai, Bali;</p> <p>44. Akta Nomor 38 Tanggal 18 November 2008 yang dibuat di hadapan Silvia Abbas Sudrajat, Sarjana Hukum, Spesialis 1 Notariat, Notaris di Kota Tangerang yang telah disetujui dan ditetapkan dengan Keputusan Menteri Hukum dan Hak Asasi Manusia Nomor AHU-98879.AH.01.02.TAHUN 2008 tanggal 22 Desember 2008 (Berita Negara RI Tahun 2009 Nomor 10, Tambahan Berita Negara RI Nomor 3214) anggaran dasar mana telah beberapa kali diubah, sebagaimana dimuat dalam Akta Nomor Nomor 15 tanggal 07 September 2024 yang dibuat di hadapan Nanda Fauz Iwan, Sarjana Hukum, Magister Kenotariatan, Notaris di Jakarta Selatan, yang telah memperoleh persetujuan berdasarkan Keputusan Menteri Hukum dan Hak Asasi Manusia Republik Indonesia Nomor AHU-0056929.AH.01.02.TAHUN 2024 tentang Persetujuan Perubahan Anggaran Dasar;</p> <p>45. Keputusan Direksi PT Angkasa Pura I (Persero) Nomor KEP.52/KU.07.03/2009 tentang Tarif Sewa Tanah, Penitipan Barang, Tempat Antena Peralatan Telekomunikasi, Tempat Monitor TV, Intercom, Tarif Tanda Izin Mengemudi Dan Peralatan, Serta Jasa Pemanggilan di Lingkungan Bandar Udara Yang Dikelola PT Angkasa Pura I (Persero);</p> <p>46. Keputusan Direksi PT Angkasa Pura I (Persero) Nomor KEP.53/KU.07.02/2009 tentang Tarif Sewa Ruangan Di Lingkungan Bandar Udara Yang Dikelola PT Angkasa Pura I (Persero);</p> <p>47. Keputusan Direksi PT Angkasa Pura I (Persero) Nomor: KEP.110/HK.01.01/2017 tentang Pedoman Penyusunan Peraturan di Lingkungan PT Angkasa Pura I (Persero);</p> <p>48. Keputusan Direksi PT Angkasa Pura I (Persero) Nomor KEP.28/KU.07.04/2018 tentang Perubahan Atas Keputusan Direksi PT Angkasa Pura I (Persero) Nomor KEP.54/KU.07.04/2009 tentang Tarif Sewa Tempat Reklame, Tarif Promosi Barang dan Jasa, Tarif Shooting Film dan Pemotretan, Tarif Jasa Penyambutan Tamu Bukan VIP Serta Tarif Insidental di Lingkungan PT Angkasa Pura I (Persero);</p> <p>49. Keputusan Direksi PT Angkasa Pura I (Persero) Nomor KEP.DU.108/KB.06/2020 tentang Pelayanan Jasa Kargo dan Pos Pesawat Udara (PJKP2U) di Bandar Udara yang dikelola PT Angkasa Pura I (Persero) sebagaimana telah diubah dengan Keputusan Direksi PT Angkasa Pura I (Persero) Nomor KEP.DU.11/KB.06/2021 tentang Perubahan Pelayanan Jasa Kargo dan Pos Pesawat udara (PJKP2U) di Bandar Udara yang dikelola PT Angkasa Pura I (Persero);</p>

NO	KOMPONEN	KETERANGAN
		<p>50. Keputusan Direksi PT Angkasa Pura (Persero) Nomor KEP.DU.13/KB.01.01/2021 tentang Pedoman Pelaksanaan Pelayanan Jasa Pendaratan, Penempatan, dan Penyimpanan Pesawat Udara (PJP4U) untuk Penerbangan Berjadwal (<i>Schedule Flight</i>) Pada Bandar Udara yang Diusahakan PT Angkasa Pura I (Persero);</p> <p>51. Keputusan Direksi PT Angkasa Pura I (Persero) Nomor KEP.DU.15/KB.03.11/2021 tentang Tarif Pelayanan Jasa Pendaratan, Penempatan, dan Penyimpanan Pesawat Udara pada Bandar Udara yang diusahakan PT Angkasa Pura I (Persero);</p> <p>52. Keputusan Direksi PT Angkasa Pura (Persero) Nomor KEP.DU.30/KB.03.11/2021 tentang Tarif Pelayanan Jasa Penumpang Pesawat Udara Dalam Negeri dan Luar Negeri Pada Bandar Udara I Gusti Ngurah Rai-Bali;</p> <p>53. Keputusan Direksi PT Angkasa Pura I (Persero) Nomor KEP.DU.14/KB.01.01/2021 tentang Pedoman Pelaksanaan Jasa Penumpang Pesawat Udara (PJP2U) dalam Tiket atau <i>Passenger Service Charge (PSC) on Ticket</i> untuk Penerbangan Berjadwal (<i>Schedule Flight</i>) pada Bandar Udara yang Diusahakan oleh PT Angkasa Pura I (Persero);</p> <p>54. Keputusan Direksi PT Angkasa Pura I (Persero) Nomor KEP.DU.26/KB.02.01.01/2021 tentang Tarif Pelayanan Jasa Pemakaian Garbarata (<i>Aviobridge</i>) pada Bandar Udara yang Diusahakan PT Angkasa Pura I (Persero);</p> <p>55. Keputusan Direksi PT Angkasa Pura (Persero) Nomor KEP.DU.24/KB.02.01.01/2021 tentang Pedoman Pelaksanaan Pelayanan Jasa Pemakaian Garbarata (<i>Aviobridge</i>) untuk Penerbangan Berjadwal (<i>Schedule Flight</i>) Pada Bandar Udara yang Diusahakan PT Angkasa Pura I (Persero);</p> <p>56. Keputusan Direksi PT Angkasa Pura I Nomor KEP.DU.18/KB.01.01/2021 tentang Pedoman Pelayanan Jasa Pemakaian Tempat Pelaporan Keberangkatan (<i>Check-in Counter</i>) untuk Penerbangan Berjadwal (<i>Schedule Flight</i>) pada Bandara Udara yang Diusahakan PT Angkasa Pura I (Persero);</p> <p>57. Keputusan Direksi PT Angkasa Pura I (Persero) Nomor KEP.DU.44/OM.07/2021 tentang Standar Pelayanan Bandar Udara PT Angkasa Pura I (Persero);</p> <p>58. Keputusan Direksi PT Angkasa Pura I Nomor KEP.DU.0010/KB.02.01.02/2022 tentang Perubahan atas Keputusan Direksi PT Angkasa Pura I (Persero) Nomor KE.DU.27/KB.02.01.02/2021 tentang Tarif Pelayanan Jasa Pemakaian Tempat Pelaporan Keberangkatan (<i>Check-in Counter</i>) Pada Bandar Udara yang Diusahakan PT Angkasa Pura I;</p>

NO	KOMPONEN	KETERANGAN
		<p>59. Keputusan Direksi PT Angkasa Pura I Nomor KEP.DU.0017/KB.03/2022 tentang Tarif Pelayanan Jasa Kargo dan Pos Pesawat Udara (PJKP2U) di Bandar Udara yang Dikelola PT Angkasa Pura I sebagaimana telah diubah melalui Keputusan Direksi PT Angkasa Pura I Nomor KEP.DU.0003/KB.03/2023 tentang Perubahan Atas Keputusan Direksi PT Angkasa Pura I Nomor KEP.DU.0017/KB.03/2022 tentang Tarif Pelayanan Jasa Kargo dan Pos Pesawat Udara (PJKP2U) di Bandar Udara yang Dikelola PT Angkasa Pura I;</p> <p>60. Keputusan Direksi PT Angkasa Pura I (Persero) Nomor KEP.DU.12/KB.06/2021 tentang Perubahan Keputusan Direksi PT Angkasa Pura I (Persero) Nomor KEP.DU.109/KB.06/2020 tentang Pedoman Pelaksanaan Pengenaan Tarif Pelayanan Jasa Kargo dan Pos Pesawat Udara (PJKP2U) di Bandar Udara yang Dikelola PT Angkasa Pura I (Persero);</p> <p>61. Keputusan Direksi PT Angkasa Pura I Nomor KEP.DU.02/KB.03/2022 tentang Tarif Pembagian Pendapatan (Revenue Sharing) di Bandar Udara Internasional PT Angkasa Pura I;</p> <p>62. Keputusan Direksi PT Angkasa Pura I Nomor: KEP.DU.29/KB.03.05/2023 tentang Tarif Masuk Pelataran Terminal Atau Parkir Untuk Kendaraan Bermotor Di Kantor Cabang PT Angkasa Pura I Bandar Udara I Gusti Ngurah Rai – Bali;</p> <p>63. Keputusan Direksi PT Angkasa Pura I Nomor KEP.DU.33/KB.03/2023 tentang Pedoman Kegiatan Komersial PT Angkasa Pura I;</p> <p>64. Peraturan Direksi PT Angkasa Pura Indonesia Nomor: PD.DU.0032/IX/2024 tentang Organisasi Kantor Regional II dan Kantor Cabang Regional II PT Angkasa Pura Indonesia;</p> <p>65. Surat Direktur Komersial PT Angkasa Pura Indonesia Nomor: AP.I.0680/KB.03/2024/KP-BS tanggal 19 September 2024 Perihal Persetujuan Penyesuaian Tarif Parkir Kendaraan Bermotor.</p>
2	Persyaratan Pelayanan	<p>1. Persyaratan pelayanan terhadap pesawat udara meliputi:</p> <p>a. Persyaratan pelayanan pada fasilitas yang digunakan pada proses pendaratan, lepas landas dan manuver pesawat udara;</p> <p>1) Landas Pacu (<i>Runway</i>):</p> <ul style="list-style-type: none"> a) Kondisi Landas Pacu (<i>Runway</i>) tidak ada kerusakan pada permukaan sesuai ketentuan, tidak terdapat genangan air sesuai dengan ketentuan dan tidak ada FOD; b) Marka dan rambu lengkap dan terlihat jelas; c) Tidak terdapat <i>obstacle</i> pada kawasan pendekatan dan lepas landas Daerah Lingkungan Kerja Bandar Udara (DLKR); d) Tersedia fasilitas sesuai dengan <i>hazard identification risk analysis</i> dan/atau pelaksanaan manajemen bahaya hewan liar (<i>wildlife hazard management</i>) dan <i>serviceable</i>; e) Program <i>Airport Pavement Managment System</i> tersedia sesuai dengan ketentuan; <p>2) <i>Runway Strip</i> : tersedia sesuai dengan ketentuan;</p>

NO	KOMPONEN	KETERANGAN
		<p>3) <i>Runway End Safety Area</i> (RESA): tersedia sesuai dengan ketentuan;</p> <p>4) Landas Hubung (<i>Taxiway</i>):</p> <p>a) Kondisi Landas Hubung (<i>Taxiway</i>) tidak ada kerusakan pada permukaan sesuai ketentuan, tidak terdapat genangan air sesuai dengan ketentuan dan tidak ada FOD;</p> <p>b) Marka dan rambu lengkap dan terlihat jelas;</p> <p>5) Fasilitas Alat Bantu Pendaratan Visual yang dapat memberikan layanan sesuai dengan ketentuan, berupa:</p> <p>a) Approach Light;</p> <p>b) PAPI</p> <p>c) Sequence Flashing Light;</p> <p>d) RTIL;</p> <p>e) Runway Edge Light;</p> <p>f) Runway End Light;</p> <p>g) Threshold Light;</p> <p>h) Taxiway Edge Light;</p> <p>i) Apron Light;</p> <p>j) Taxi Guidance Sign Light;</p> <p>k) Wind Direction Indicator; dan</p> <p>l) Control System.</p> <p>6) Fasilitas Pertolongan Kecelakaan Penerbangan Dan Pemadam Kebakaran (PKP-PK):</p> <p>a) Fasilitas PKP-PK dapat memberikan layanan sesuai dengan ketentuan (kategori dan/atau pergerakan pesawat terbesar selama 3 bulan berturut atau dibawah 700 pergerakan tersibuk);</p> <p>b) Jalan Akses (<i>Access Road</i>) Kendaraan PKP-PK dalam kondisi baik dan dapat memberikan layanan;</p> <p>c) Waktu Respon (Response Time) ≤ 3 menit;</p> <p>d) Peralatan pendukung dan penunjang tersedia sesuai kategori PKP-PK;</p> <p>e) Dokumen AEP dan Dokumen SOP tersedia sesuai ketentuan.</p> <p>b. Persyaratan pelayanan pada fasilitas yang digunakan pada proses parkir pesawat udara;</p> <p>1) Landas Parkir (<i>Apron</i>)</p> <p>a) Kondisi landas parkir (<i>apron</i>) tidak ada kerusakan pada permukaan sesuai ketentuan, tidak terdapat genangan air sesuai dengan ketentuan dan tidak ada FOD;</p> <p>b) Marka dan rambu lengkap dan terlihat jelas;</p> <p>c) Ketersediaan parking stand untuk melayani jumlah pesawat pada saat jam sibuk;</p> <p>d) Ketersediaan dan pelaksanaan prosedur penanganan parkir pesawat sesuai ketentuan;</p> <p>2) <i>Apron Flood Light</i>: dapat memberikan layanan sesuai dengan ketentuan.</p>

NO	KOMPONEN	KETERANGAN
		<p>c. Persyaratan pelayanan pada fasilitas yang digunakan pada proses penyimpanan pesawat udara; ketersediaan fasilitas penyimpanan pesawat udara yaitu hanggar yang memenuhi kebutuhan penyimpanan pesawat.</p> <p>d. Penyediaan fasilitas keamanan dalam proses pendaratan, lepas landas, manuver, parkir dan penyimpanan pesawat udara; ketersediaan fasilitas keamanan penerbangan sesuai dengan ketentuan program keamanan bandar udara.</p>
		<p>2. Persyaratan pelayanan terhadap penumpang meliputi:</p> <p>a. Persyaratan pelayanan pada fasilitas yang digunakan pada proses keberangkatan dan kedatangan penumpang:</p> <p>1) Pelayanan pelaporan keberangkatan penumpang (<i>check-in</i>):</p> <ul style="list-style-type: none"> a) Jumlah fasilitas meja pelaporan keberangkatan sesuai ketentuan; b) Kondisi fasilitas meja pelaporan keberangkatan (<i>check-in counter desk</i>) dalam kondisi baik; c) Fasilitas kursi atau tempat duduk bagi petugas pelaporan keberangkatan tersedia sesuai dengan ketentuan dan kondisi baik; d) Tersedia fasilitas komputer lengkap dan kondisi baik (bisa digunakan); e) Tersedia fasilitas <i>baggage tag printer</i> lengkap dan kondisi baik (bisa digunakan); f) Tersedia fasilitas timbangan sudah kalibrasi dan kondisi baik (bisa digunakan); g) Tersedia fasilitas <i>conveyor</i> bagasi penumpang lengkap dan kondisi baik (bisa digunakan); h) Tersedia fasilitas sistem antrian (<i>yellow line</i> dan <i>queue line</i>) lengkap dan kondisi baik; i) Tersedia fasilitas informasi yang jelas (Nomor Meja Pelaporan dan Monitor Display Informasi) lengkap dan kondisi baik; j) <i>rail</i> pengaman untuk meja <i>counter check-in</i> tersedia dan <i>serviceable</i>; k) Kondisi tempat pelaporan keberangkatan bersih, tidak ada tempelan stiker dan terdapat petugas kebersihan yang bertugas secara rutin; <p>2) Pemeriksaan penumpang dan bagasi:</p> <ul style="list-style-type: none"> a) Ketersediaan fasilitas pemeriksaan penumpang dan bagasi sesuai dengan dokumen program keamanan bandar udara; b) Waktu menunggu dalam antrian proses pemeriksaan penumpang dan bagasi dihitung mulai dari penumpang masuk ke dalam antrian proses pemeriksaan sampai dengan penumpang dilakukan pemeriksaan maksimal waktu 7 menit; <p>3) Imigrasi Keberangkatan (untuk terminal yang melayani penerbangan luar negeri): Ketersediaan fasilitas imigrasi keberangkatan memenuhi kebutuhan penumpang;</p>

NO	KOMPONEN	KETERANGAN
		<p>4) Imigrasi Kedatangan (untuk terminal yang melayani penerbangan luar negeri): Ketersediaan fasilitas imigrasi kedatangan memenuhi kebutuhan penumpang;</p> <p>5) Pelayanan Bea Cukai (untuk terminal yang melayani penerbangan luar negeri): Ketersediaan fasilitas pelayanan bea cukai memenuhi kebutuhan penumpang;</p> <p>6) Ruang Tunggu Keberangkatan: Jumlah kursi pada ruang tunggu keberangkatan paling sedikit 60% dari jumlah penumpang waktu sibuk berangkat, dengan kondisi kursi yang baik dan dapat digunakan;</p> <p>7) Pelayanan bagasi pada terminal kedatangan:</p> <ul style="list-style-type: none"> a) Tersedia fasilitas <i>conveyor belt</i> sesuai dengan ketentuan dan <i>serviceable</i>; b) Tersedia informasi pengambilan bagasi (Nomor <i>conveyor belt</i> dan Monitor Display Informasi) dan <i>serviceable</i>; c) Tersedia <i>rail</i> pengaman untuk <i>conveyor belt</i> dan <i>serviceable</i>; d) Tersedia fasilitas <i>Lost and Found</i> untuk tempat pelaporan bagasi yang hilang atau rusak; <p>8) Area Sirkulasi: (lebar sirkulasi sesuai ketentuan)</p> <ul style="list-style-type: none"> a) Lebar area sirkulasi untuk kapasitas terminal > 5 juta penumpang per tahun paling sedikit 7 meter; b) Lebar area sirkulasi untuk kapasitas terminal 10 ribu sampai dengan 5 juta penumpang per tahun paling sedikit 5 meter; c) Lebar area sirkulasi untuk kapasitas terminal < 10 ribu penumpang per tahun paling sedikit 3,6 meter. <p>b. Persyaratan pelayanan pada fasilitas yang memberikan kenyamanan terhadap penumpang;</p> <ul style="list-style-type: none"> 1) Pengkondisian suhu: Suhu sesuai dengan standar yang ditentukan ($\leq 25^{\circ} \text{C}$) di check-in area, ruang tunggu keberangkatan dan area pengambilan bagasi; 2) Pengkondisian cahaya : intensitas cahaya sesuai dengan standar yang ditentukan <ul style="list-style-type: none"> a) Terminal = 200 - 250 lux; b) Area Bagasi = 250 - 300 lux; c) Toilet = 100 - 150 lux 3) Kemudahan pengangkutan bagasi: <ul style="list-style-type: none"> a) Fasilitas trolley tersedia dengan jumlah sesuai standar (1/5 dari penumpang waktu sibuk) dan kondisi yang baik; b) Penempatan trolley terdapat <i>staging area</i> dan <i>rail</i> 4) Kebersihan : kondisi terminal bersih dan tersedia fasilitas dan petugas kebersihan; 5) Pelayanan Informasi : <ul style="list-style-type: none"> a) Fasilitas informasi bentuk visual (FIDS, <i>signage</i>) tersedia, informatif dan mudah terlihat; b) Fasilitas informasi bentuk audio (<i>announcement</i>) tersedia, informatif dan dapat terdengar; c) Fasilitas meja informasi/konter tersedia dan mudah terlihat;

NO	KOMPONEN	KETERANGAN
		<p>d) Fasilitas Informasi Angkutan Moda Transportasi Lanjutan tersedia dan mudah terlihat;</p> <p>6) Toilet :</p> <p>a) Fasilitas toilet lengkap, meliputi : toilet duduk atau jongkok, urinoir, <i>wastafel</i>, sanitair, air, sabun, tissue, pengering tangan, cermin, tempat sampah dan pengharum ruangan;</p> <p>b) Tersedia petugas kebersihan toilet;</p> <p>c) Area toilet bersih, tidak berbau dan tidak ada genangan air;</p> <p>7) Ruang Laktasi (<i>Nursery</i>): tersedia fasilitas-fasilitas ruang laktasi (<i>nursery</i>) lengkap, bersih dan nyaman (meja ganti popok (<i>baby tafel</i>), <i>wastafel</i>, dispenser air panas, tempat duduk dan tempat sampah);</p> <p>8) Tempat Parkir: Tersedia lahan atau area parkir untuk kendaraan roda 2 dan roda 4 sesuai dengan ketentuan (marka area parkir, rambu, median, drainase, dan kondisi permukaan area parkir tidak ada genangan air dan tidak berlubang);</p> <p>9) Fasilitas bagi pengguna berkebutuhan khusus: tersedia fasilitas</p> <p>a) ramp untuk beda level ketinggian dengan kemiringan maksimum 20°;</p> <p>b) toilet bagi penumpang berkebutuhan khusus sesuai ketentuan;</p> <p>c) lift yang dapat melayani penumpang berkebutuhan khusus untuk bangunan 2 lantai atau lebih;</p> <p>d) Ruang tunggu dengan kursi prioritas pada ruang tunggu keberangkatan;</p> <p>c. Persyaratan pelayanan pada fasilitas yang memberikan nilai tambah; Tersedia fasilitas nilai tambah yang lengkap, bersih, nyaman, mudah terlihat dan berfungsi dengan baik meliputi :</p> <p>1) Tempat Ibadah;</p> <p>2) Ruang Merokok;</p> <p>3) Ruang Bermain Anak;</p> <p>4) Internet / Wi-fi;</p> <p>5) Fasilitas maskapai penerbangan;</p> <p>6) Fasilitas <i>Self Check-In Counter</i>;</p> <p>7) Fasilitas Air Minum;</p> <p>8) <i>Charging Station</i>.</p> <p>d. Kapasitas terminal bandar udara dalam menampung penumpang waktu sibuk;</p> <p>1) Luas terminal penumpang eksisting</p> <p>a) domestik = 67.883,50 m²</p> <p>b) internasional = 128.626,80 m²</p> <p>2) Luas area utilitas</p> <p>a) domestik = 20.365,05 m²</p> <p>b) internasional = 38.588,04 m²</p> <p>3) Luas area komersial (maksimal 30%)</p> <p>a) domestik = 7.680 m²</p>

NO	KOMPONEN	KETERANGAN
		<ul style="list-style-type: none"> b) internasional = 13.043 m² 4) Luas area operasional (minimal 70%) <ul style="list-style-type: none"> a) domestik = 50.947 m² b) internasional = 105.873 m² 5) Standar luas terminal (sesuai ketentuan) <ul style="list-style-type: none"> a) domestik = 14 m²/pax b) internasional = 17m²/pax 6) Kapasitas terminal ideal <ul style="list-style-type: none"> a) domestik = 8.086.825 pax b) internasional = 13.839.608 pax 7) Tingkat okupansi <ul style="list-style-type: none"> a) domestik = 124,1% b) internasional = 82.5% 8) Nilai Level of service = Luas per penumpang eksisting / Standar luas per pax <ul style="list-style-type: none"> a) domestik = 81% b) internasional = 121% 9) IAP4 <ul style="list-style-type: none"> a) domestik = 1.02 b) internasional = 0.70
		<p>3. Persyaratan pelayanan di area/wilayah kargo dan pos meliputi;</p> <ul style="list-style-type: none"> a. Lahan dan/atau bangunan untuk penanganan kargo dan pos tersedia sesuai dengan Rencana Induk Bandar Udara dan ketentuan yang berlaku; b. Pengamanan selama di daerah kargo dan pos sesuai dengan ketentuan keamanan penerbangan <ul style="list-style-type: none"> 1) Personel keamanan di area/wilayah kargo dan pos tersedia sesuai ketentuan program keamanan penerbangan nasional dan dapat memberikan pelayanan; 2) Fasilitas pemeriksaan keamanan orang dan barang di area/wilayah kargo dan pos tersedia sesuai ketentuan program keamanan penerbangan nasional dan dapat memberikan pelayanan; 3) Fasilitas CCTV di area/wilayah kargo dan pos tersedia sesuai ketentuan dan dapat memberikan pelayanan; 4) Ketersediaan pos penjagaan sesuai ketentuan program keamanan penerbangan nasional dan dapat memberikan pelayanan; c. Pembatas fisik Daerah Keamanan Terbatas: fasilitas pembatas fisik Daerah Keamanan Terbatas sesuai ketentuan program keamanan penerbangan nasional dan dapat memberikan pelayanan; d. Jalan akses: <ul style="list-style-type: none"> 1) Jalan akses tersedia dan dapat memberikan pelayanan; 2) Kondisi jalan akses baik, tidak ada genangan air, marka jelas terlihat; e. Area parkir kendaraan: <ul style="list-style-type: none"> 1) Area Parkir untuk pegawai (penyedia jasa terkait) dan pengguna jasa tersedia dan dapat memberikan pelayanan;

NO	KOMPONEN	KETERANGAN																																													
		<p>2) Kondisi Area Parkir baik, tidak ada genangan air, marka jelas terlihat;</p> <p>f. Pelayanan informasi: tersedia fasilitas informasi bentuk visual (FIDS, <i>signage</i>, informasi kedatangan kargo) tersedia, informatif dan mudah terlihat;</p> <p>g. Pengkondisian cahaya: intensitas cahaya sesuai dengan standar yang ditentukan</p> <p>1) Area storage = 200 - 250 lux;</p> <p>2) Area Bagasi = 200 - 250 lux;</p> <p>3) Toilet = 100 - 150 lux</p> <p>h. Tempat ibadah: fasilitas untuk melakukan ibadah tersedia, lengkap, bersih dan nyaman</p> <p>i. Toilet:</p> <p>1) Fasilitas toilet lengkap, meliputi : toilet duduk atau jongkok, urinoir, <i>wastafel</i>, sanitair, air, sabun, tissue, pengering tangan, cermin, tempat sampah dan pengharum ruangan</p> <p>2) Area toilet bersih, tidak berbau dan tidak ada genangan air;</p> <p>j. Kebersihan: area/wilayah kargo dan pos dalam kondisi bersih.</p>																																													
3	Sistem Mekanisme dan Prosedur	<p>1. Pelayanan terhadap pesawat udara, pelayanan terhadap penumpang dan pelayanan di area/wilayah kargo dan pos diberikan sesuai dengan Dokumen Standar Pelayanan Jasa Kebandarudaraan di Bandar Udara Internasional I Gusti Ngurah Rai - Bali yang ditetapkan;</p> <p>2. Penyediaan Standar Operasional Prosedur (SOP) di tiap-tiap pelayanan jasa kebandarudaraan;</p> <p>3. Pembuatan Dokumen Perjanjian Tingkat Layanan (<i>Service Level Agreement</i>) antara PT Angkasa Pura Indonesia Kantor Cabang Bandar Udara Internasional I Gusti Ngurah Rai - Bali dengan pengguna jasa bandar udara yang memiliki ikatan kerja dengan bandar udara, antara lain dengan :</p> <p>a. Badan Usaha Angkutan Udara dan Perusahaan Angkutan Udara Asing;</p> <table border="1" data-bbox="459 1417 1465 2011"> <tbody> <tr> <td>Super Air Jet</td> <td>Air New Zealand</td> <td>Juneyao Airlines</td> </tr> <tr> <td>Batik Air</td> <td>Airasia X Berhad</td> <td>Klm Royal Dutch</td> </tr> <tr> <td>Lion Air</td> <td>Cathay Pacific</td> <td>Korean Air</td> </tr> <tr> <td>Transnusa Aviation Mandiri</td> <td>Cebu Pacific Air</td> <td>Malaysia Airlines</td> </tr> <tr> <td>Garuda Indonesia</td> <td>China Airlines</td> <td>Malindo</td> </tr> <tr> <td>Indonesia Air Asia</td> <td>China Eastern Airlines</td> <td>Philippine Airlines</td> </tr> <tr> <td>Citilink Indonesia</td> <td>China Southern Airlines</td> <td>Qantas Airways</td> </tr> <tr> <td>Wings Air</td> <td>Emirates</td> <td>Qatar Airways</td> </tr> <tr> <td>Nam Air</td> <td>Etihad Airways</td> <td>Scot Pte.Ltd</td> </tr> <tr> <td>Pelita Air Service</td> <td>Eva Airways</td> <td>Singapore Airlines</td> </tr> <tr> <td>Sriwijaya Air</td> <td>Hongkong Airlines</td> <td>Thai Air Asia</td> </tr> <tr> <td>Aero Dili Service Transport S.A</td> <td>Indigo Airlines</td> <td>Thai Airways</td> </tr> <tr> <td>Aeroflot</td> <td>Jetstar Airways</td> <td>Turkish Airlines</td> </tr> <tr> <td>Air Asia Berhad</td> <td>Jetstar Asia Airways</td> <td>Vietjet Aviation Jsc</td> </tr> <tr> <td>Virgin Australia</td> <td>Vistara</td> <td>Xiamen Air</td> </tr> </tbody> </table>	Super Air Jet	Air New Zealand	Juneyao Airlines	Batik Air	Airasia X Berhad	Klm Royal Dutch	Lion Air	Cathay Pacific	Korean Air	Transnusa Aviation Mandiri	Cebu Pacific Air	Malaysia Airlines	Garuda Indonesia	China Airlines	Malindo	Indonesia Air Asia	China Eastern Airlines	Philippine Airlines	Citilink Indonesia	China Southern Airlines	Qantas Airways	Wings Air	Emirates	Qatar Airways	Nam Air	Etihad Airways	Scot Pte.Ltd	Pelita Air Service	Eva Airways	Singapore Airlines	Sriwijaya Air	Hongkong Airlines	Thai Air Asia	Aero Dili Service Transport S.A	Indigo Airlines	Thai Airways	Aeroflot	Jetstar Airways	Turkish Airlines	Air Asia Berhad	Jetstar Asia Airways	Vietjet Aviation Jsc	Virgin Australia	Vistara	Xiamen Air
Super Air Jet	Air New Zealand	Juneyao Airlines																																													
Batik Air	Airasia X Berhad	Klm Royal Dutch																																													
Lion Air	Cathay Pacific	Korean Air																																													
Transnusa Aviation Mandiri	Cebu Pacific Air	Malaysia Airlines																																													
Garuda Indonesia	China Airlines	Malindo																																													
Indonesia Air Asia	China Eastern Airlines	Philippine Airlines																																													
Citilink Indonesia	China Southern Airlines	Qantas Airways																																													
Wings Air	Emirates	Qatar Airways																																													
Nam Air	Etihad Airways	Scot Pte.Ltd																																													
Pelita Air Service	Eva Airways	Singapore Airlines																																													
Sriwijaya Air	Hongkong Airlines	Thai Air Asia																																													
Aero Dili Service Transport S.A	Indigo Airlines	Thai Airways																																													
Aeroflot	Jetstar Airways	Turkish Airlines																																													
Air Asia Berhad	Jetstar Asia Airways	Vietjet Aviation Jsc																																													
Virgin Australia	Vistara	Xiamen Air																																													

NO	KOMPONEN	KETERANGAN																																				
		<p>b. Penyedia layanan jasa terkait bandar udara untuk bidang usaha pelayanan teknis penanganan pesawat udara di darat (<i>ground handling</i>), pelayanan penumpang dan bagasi serta penanganan kargo dan pos;</p> <table border="1" data-bbox="496 450 1434 1256"> <thead> <tr> <th data-bbox="496 450 884 495">GROUND HANDLING</th> <th data-bbox="884 450 1434 495">KARGO DOMESTIK</th> </tr> </thead> <tbody> <tr> <td data-bbox="496 495 884 607">PT Jasa Angkasa Semesta</td> <td data-bbox="884 495 1434 607">PT Darma Bandar Mandala (DBM) Cargo & Logistic</td> </tr> <tr> <td data-bbox="496 607 884 689"></td> <td data-bbox="884 607 1434 689">PT Suryagita Nusaraya (SN) Cargo</td> </tr> <tr> <td data-bbox="496 689 884 772">PT Gapura Angkasa</td> <td data-bbox="884 689 1434 772">PT Fajar Insan Nusantara (FIN) Logistic</td> </tr> <tr> <td data-bbox="496 772 884 855"></td> <td data-bbox="884 772 1434 855">PT Dian Mega Kurnia</td> </tr> <tr> <td data-bbox="496 855 884 938">PT Enggang Angkasa Semesta</td> <td data-bbox="884 855 1434 938">PT Adi Guna Antara (AGA) Cargo</td> </tr> <tr> <td data-bbox="496 938 884 1021"></td> <td data-bbox="884 938 1434 1021">PT Bali Indonesia Global Service</td> </tr> <tr> <td data-bbox="496 1021 884 1104">PT AFM Aviasi Indonesia</td> <td data-bbox="884 1021 1434 1104">PT Angkasa Pura Logistik (APLOG)</td> </tr> <tr> <td data-bbox="496 1104 884 1187"></td> <td data-bbox="884 1104 1434 1187">PT Cakrawala Antara Nusantara Cargo</td> </tr> <tr> <td data-bbox="496 1187 884 1270">PT Sari Rahayu Biomantara</td> <td data-bbox="884 1187 1434 1270"></td> </tr> <tr> <td data-bbox="496 1270 884 1352"></td> <td data-bbox="884 1270 1434 1352" style="text-align: center;">KARGO INTERNASIONAL</td> </tr> <tr> <td data-bbox="496 1352 884 1435">PT Karisma Bahana Aviasi</td> <td data-bbox="884 1352 1434 1435">PT Monang Sianipar Abadi (MSA) Cargo</td> </tr> <tr> <td data-bbox="496 1435 884 1518"></td> <td data-bbox="884 1435 1434 1518">PT Citrabakti Logistic International (CLI)</td> </tr> <tr> <td data-bbox="496 1518 884 1601">PT Gapura Angkasa</td> <td data-bbox="884 1518 1434 1601">PT Pratama Line Logistic</td> </tr> <tr> <td data-bbox="496 1601 884 1684"></td> <td data-bbox="884 1601 1434 1684">PT Forin Transbuana Logistic (Forin Cargo)</td> </tr> <tr> <td data-bbox="496 1684 884 1767">PT Enggang Angkasa Semesta</td> <td data-bbox="884 1684 1434 1767">PT Pacific Express Cargo</td> </tr> <tr> <td data-bbox="496 1767 884 1850"></td> <td data-bbox="884 1767 1434 1850">PT Maha Jagad Perkasa (MJP) Express</td> </tr> <tr> <td data-bbox="496 1850 884 1933"></td> <td data-bbox="884 1850 1434 1933">PT Pos Indonesia (Persero)</td> </tr> </tbody> </table> <p>4. Pembuatan Maklumat Pelayanan yang merupakan pernyataan kesanggupan dan kewajiban PT Angkasa Pura Indonesia Kantor Cabang Bandar Udara Internasional I Gusti Ngurah Rai - Bali untuk melaksanakan pelayanan jasa kebandarudaraan sesuai dengan Standar Pelayanan Jasa Kebandarudaraan di Bandar Udara yang telah ditetapkan.</p>	GROUND HANDLING	KARGO DOMESTIK	PT Jasa Angkasa Semesta	PT Darma Bandar Mandala (DBM) Cargo & Logistic		PT Suryagita Nusaraya (SN) Cargo	PT Gapura Angkasa	PT Fajar Insan Nusantara (FIN) Logistic		PT Dian Mega Kurnia	PT Enggang Angkasa Semesta	PT Adi Guna Antara (AGA) Cargo		PT Bali Indonesia Global Service	PT AFM Aviasi Indonesia	PT Angkasa Pura Logistik (APLOG)		PT Cakrawala Antara Nusantara Cargo	PT Sari Rahayu Biomantara			KARGO INTERNASIONAL	PT Karisma Bahana Aviasi	PT Monang Sianipar Abadi (MSA) Cargo		PT Citrabakti Logistic International (CLI)	PT Gapura Angkasa	PT Pratama Line Logistic		PT Forin Transbuana Logistic (Forin Cargo)	PT Enggang Angkasa Semesta	PT Pacific Express Cargo		PT Maha Jagad Perkasa (MJP) Express		PT Pos Indonesia (Persero)
GROUND HANDLING	KARGO DOMESTIK																																					
PT Jasa Angkasa Semesta	PT Darma Bandar Mandala (DBM) Cargo & Logistic																																					
	PT Suryagita Nusaraya (SN) Cargo																																					
PT Gapura Angkasa	PT Fajar Insan Nusantara (FIN) Logistic																																					
	PT Dian Mega Kurnia																																					
PT Enggang Angkasa Semesta	PT Adi Guna Antara (AGA) Cargo																																					
	PT Bali Indonesia Global Service																																					
PT AFM Aviasi Indonesia	PT Angkasa Pura Logistik (APLOG)																																					
	PT Cakrawala Antara Nusantara Cargo																																					
PT Sari Rahayu Biomantara																																						
	KARGO INTERNASIONAL																																					
PT Karisma Bahana Aviasi	PT Monang Sianipar Abadi (MSA) Cargo																																					
	PT Citrabakti Logistic International (CLI)																																					
PT Gapura Angkasa	PT Pratama Line Logistic																																					
	PT Forin Transbuana Logistic (Forin Cargo)																																					
PT Enggang Angkasa Semesta	PT Pacific Express Cargo																																					
	PT Maha Jagad Perkasa (MJP) Express																																					
	PT Pos Indonesia (Persero)																																					
4	Jangka Waktu Pelayanan	<p>Jangka waktu pelayanan dalam pemberian tiap-tiap pelayanan jasa kebandarudaraan, meliputi :</p> <ol style="list-style-type: none"> 1. Pelayanan terhadap pesawat udara dimulai sejak pesawat udara memasuki tiap fasilitas pendaratan, lepas landas, manuver, parkir dan penyimpanan sampai dengan pesawat udara meninggalkan masing-masing fasilitas tersebut; 2. Pelayanan terhadap penumpang <ol style="list-style-type: none"> a) Penumpang berangkat : dimulai sejak penumpang memasuki beranda (curb) Keberangkatan sampai dengan pintu keberangkatan; b) Penumpang datang : dimulai sejak penumpang memasuki pintu kedatangan sampai dengan beranda (curb) kedatangan penumpang; 3. Pelayanan di area/wilayah kargo dan pos dimulai sejak kargo dan/atau pos memasuki area/wilayah kargo dan pos di bandar udara sampai dengan meninggalkan area/wilayah kargo dan pos di bandar udara. 																																				

NO	KOMPONEN	KETERANGAN																
5	Biaya/Tarif	<p>Biaya / tarif yang harus dibayarkan untuk memperoleh pelayanan dari tiap-tiap pelayanan jasa kebandarudaraan, meliputi :</p> <ol style="list-style-type: none"> 1. Pelayanan terhadap pesawat udara berupa tarif Pelayanan Jasa Pendaratan, Penempatan dan Penyimpanan Pesawat Udara (PJP4U) sebesar : <p>Penerbangan Dalam Negeri:</p> <ol style="list-style-type: none"> a. Tarif pendaftaran <table border="1" data-bbox="507 488 1501 645"> <thead> <tr> <th>Berat 0 – 20 ton</th> <th>Berat >20 ton – 40 ton</th> <th>Berat >40 ton – 100 ton</th> <th>Berat >100 ton</th> </tr> </thead> <tbody> <tr> <td>Rp5.680,-/ton</td> <td>Rp113.600,- + Rp6.700,- /ton</td> <td>Rp247.600,- + Rp7.370,- /ton</td> <td>Rp689.800,- + Rp8.107,-/ton</td> </tr> </tbody> </table> b. Tarif penempatan sebesar Rp1.536,-/ton c. Tarif Penyimpanan : Data Penyimpanan Pesawat setelah tahun 2018/Sewa Hanggar masuk dalam sewa ruang dan Pembagian Pendapatan (Revenue Sharing) d. Tarif parking surcharge sebesar Rp351,-/ton <p>Penerbangan Luar Negeri:</p> <ol style="list-style-type: none"> a. Tarif pendaftaran <table border="1" data-bbox="507 920 1501 1077"> <thead> <tr> <th>Berat 0 – 20 ton</th> <th>Berat >20 ton – 40 ton</th> <th>Berat >40 ton – 100 ton</th> <th>Berat >100 ton</th> </tr> </thead> <tbody> <tr> <td>US \$ 4,91/ton</td> <td>US \$ 98,20 + US \$ 5,03 /ton</td> <td>US \$ 198,80 + US \$ 6,03/ton</td> <td>US \$ 560,60 + US \$ 7,24 /Ton</td> </tr> </tbody> </table> b. Tarif penempatan sebesar US \$ 0,56./ton e. Tarif Penyimpanan : Data Penyimpanan Pesawat setelah tahun 2018/Sewa Hanggar masuk dalam sewa ruang dan Pembagian Pendapatan (Revenue Sharing) c. Tarif parking surcharge sebesar US \$ 0.58/ton. <p>Sesuai Keputusan Direksi PT Angkasa Pura I (Persero) Nomor: KEP.DU.31/KB.03.11/2021 tentang Perubahan atas Keputusan Direksi PT Angkasa Pura I (Persero) Nomor : KEP.DU.15/KB.03.11/2021 tentang Tarif Pelayanan Jasa Pendaratan, Penempatan, dan Penyimpanan Pesawat Udara (PJP4U) pada Bandar Udara yang Diusahakan PT Angkasa Pura I (Persero).</p> 2. Pelayanan terhadap penumpang berupa tarif Pelayanan Jasa Penumpang Pesawat Udara (PJP2U) sebesar : <ol style="list-style-type: none"> a. Tarif PJP2U dalam negeri sebesar Rp120.000,-/pax b. Tarif PJP2U luar negeri sebesar Rp240.000,-/pax dengan catatan tarif tersebut sudah termasuk PPN. <p>Sesuai dengan Keputusan Direksi PT Angkasa Pura I (Persero) Nomor: KEP.DU.0023/KB.03.11/2022 tentang Tarif Pelayanan Jasa Penumpang Pesawat Udara (PJP2U) Pada Bandar Udara Yang Diusahakan PT Angkasa Pura I.</p> 	Berat 0 – 20 ton	Berat >20 ton – 40 ton	Berat >40 ton – 100 ton	Berat >100 ton	Rp5.680,-/ton	Rp113.600,- + Rp6.700,- /ton	Rp247.600,- + Rp7.370,- /ton	Rp689.800,- + Rp8.107,-/ton	Berat 0 – 20 ton	Berat >20 ton – 40 ton	Berat >40 ton – 100 ton	Berat >100 ton	US \$ 4,91/ton	US \$ 98,20 + US \$ 5,03 /ton	US \$ 198,80 + US \$ 6,03/ton	US \$ 560,60 + US \$ 7,24 /Ton
Berat 0 – 20 ton	Berat >20 ton – 40 ton	Berat >40 ton – 100 ton	Berat >100 ton															
Rp5.680,-/ton	Rp113.600,- + Rp6.700,- /ton	Rp247.600,- + Rp7.370,- /ton	Rp689.800,- + Rp8.107,-/ton															
Berat 0 – 20 ton	Berat >20 ton – 40 ton	Berat >40 ton – 100 ton	Berat >100 ton															
US \$ 4,91/ton	US \$ 98,20 + US \$ 5,03 /ton	US \$ 198,80 + US \$ 6,03/ton	US \$ 560,60 + US \$ 7,24 /Ton															

NO	KOMPONEN	KETERANGAN																																								
		<p>3. Pelayanan di area/wilayah kargo dan pos berupa tarif Pelayanan Jasa Kargo dan Pos Pesawat Udara (PJKP2U) sebesar :</p> <table border="1" data-bbox="456 331 1481 454"> <thead> <tr> <th colspan="2">Domestik (tarif/kg)</th> <th colspan="2">Internasional (tarif/kg)</th> </tr> <tr> <th>Outgoing</th> <th>Incoming</th> <th>Outgoing</th> <th>Incoming</th> </tr> </thead> <tbody> <tr> <td>Rp682,-</td> <td>Rp692,-</td> <td>Rp658,-</td> <td>Rp821,-</td> </tr> </tbody> </table> <p>Sesuai dengan Keputusan Direksi PT Angkasa Pura I Nomor: KEP.DU.0003/KB.03/2023 tentang Perubahan atas Keputusan Direksi PT Angkasa Pura I Nomor KEP.DU.0017/KB.03/2022 Tentang Tarif Pelayanan Jasa Kargo dan Pos Pesawat Udara (PJKP2U) di Bandar Udara yang Dikelola PT Angkasa Pura I.</p>	Domestik (tarif/kg)		Internasional (tarif/kg)		Outgoing	Incoming	Outgoing	Incoming	Rp682,-	Rp692,-	Rp658,-	Rp821,-																												
Domestik (tarif/kg)		Internasional (tarif/kg)																																								
Outgoing	Incoming	Outgoing	Incoming																																							
Rp682,-	Rp692,-	Rp658,-	Rp821,-																																							
6	Produk Layanan	<p>Output layanan dari tiap-tiap pelayanan jasa kebandarudaraan, meliputi :</p> <p>1. Output pelayanan terhadap pesawat udara berupa:</p> <p>a. Output pelayanan pada proses pendaratan, lepas landas dan manuver pesawat udara adalah tersedianya fasilitas berupa:</p> <p>1) Landas pacu (<i>runway</i>);</p> <table border="1" data-bbox="592 1039 1481 1440"> <thead> <tr> <th>Fasilitas</th> <th>Dimensi</th> <th>Satuan</th> <th>PCN</th> </tr> </thead> <tbody> <tr> <td>Runway Strip</td> <td>3120 m x 240 m</td> <td>m</td> <td></td> </tr> <tr> <td>Runway 09</td> <td>3000 m x 45 m</td> <td>m</td> <td>83/F/C/X/T</td> </tr> <tr> <td>Runway 27</td> <td>3000 m x 45 m</td> <td>m</td> <td>83/F/C/X/T</td> </tr> <tr> <td>RESA</td> <td>90 m x 90 m</td> <td>m</td> <td></td> </tr> <tr> <td>TORA 09 & 27</td> <td>3000 m</td> <td>m</td> <td></td> </tr> <tr> <td>TODA 09</td> <td>3000 m</td> <td>m</td> <td></td> </tr> <tr> <td>TODA 25</td> <td>3150 m</td> <td>m</td> <td></td> </tr> <tr> <td>ASDA</td> <td>3150 m</td> <td>m</td> <td></td> </tr> <tr> <td>LDA</td> <td>3000 m</td> <td>m</td> <td></td> </tr> </tbody> </table> <p>a) Kondisi Permukaan Landas Pacu (Runway) baik sesuai ketentuan, tidak terdapat genangan air dengan kedalaman sesuai ketentuan dan bersih dari FOD;</p> <p>b) Marka dan rambu lengkap dan terlihat jelas;</p> <p>c) Tidak terdapat obstacle pada kawasan pendekatan dan lepas landas Daerah Lingkungan Kerja Bandara (DLKR);</p> <p>d) Tersedia fasilitas sesuai dengan hazard identification risk analysis dan/atau pelaksanaan manajemen bahaya hewan liar (wildlife hazard management) dan Serviceable.</p> <p>2) Telah dilakukan penyusunan Program Airport Pavement System sesuai dengan ketentuan;</p>	Fasilitas	Dimensi	Satuan	PCN	Runway Strip	3120 m x 240 m	m		Runway 09	3000 m x 45 m	m	83/F/C/X/T	Runway 27	3000 m x 45 m	m	83/F/C/X/T	RESA	90 m x 90 m	m		TORA 09 & 27	3000 m	m		TODA 09	3000 m	m		TODA 25	3150 m	m		ASDA	3150 m	m		LDA	3000 m	m	
Fasilitas	Dimensi	Satuan	PCN																																							
Runway Strip	3120 m x 240 m	m																																								
Runway 09	3000 m x 45 m	m	83/F/C/X/T																																							
Runway 27	3000 m x 45 m	m	83/F/C/X/T																																							
RESA	90 m x 90 m	m																																								
TORA 09 & 27	3000 m	m																																								
TODA 09	3000 m	m																																								
TODA 25	3150 m	m																																								
ASDA	3150 m	m																																								
LDA	3000 m	m																																								

NO	KOMPONEN	KETERANGAN																																																																													
		<p>3) Landas hubung (<i>taxiway</i>);</p> <table border="1" data-bbox="592 293 1501 775"> <thead> <tr> <th>Designation</th> <th>Dimensi</th> <th>Permukaan</th> <th>PCN</th> </tr> </thead> <tbody> <tr> <td>Taxiway N1</td> <td>150 m x 26.5 m</td> <td>Asphalt</td> <td>89/F/C/X/T</td> </tr> <tr> <td>Taxiway N2</td> <td>148 m x 30 m</td> <td>Asphalt</td> <td>89/F/C/X/T</td> </tr> <tr> <td>Taxiway N3</td> <td>148 m x 30 m</td> <td>Asphalt</td> <td>89/F/C/X/T</td> </tr> <tr> <td>Taxiway N4</td> <td>232 m x 30 m</td> <td>Asphalt</td> <td>89/F/C/X/T</td> </tr> <tr> <td>Taxiway N5</td> <td>232 m x 30 m</td> <td>Asphalt</td> <td>89/F/C/X/T</td> </tr> <tr> <td>Taxiway N6</td> <td>280 m x 23 m</td> <td>Asphalt</td> <td>84/F/C/X/T</td> </tr> <tr> <td>Taxiway N7</td> <td>150 m x 26.5 m</td> <td>Asphalt</td> <td>89/F/C/X/T</td> </tr> <tr> <td>Taxiway P1</td> <td>449 m x 23 m</td> <td>Asphalt</td> <td>89/F/C/X/T</td> </tr> <tr> <td>Taxiway P7</td> <td>803 m x 23 m</td> <td>Asphalt</td> <td>89/F/C/X/T</td> </tr> <tr> <td>Taxiway S1</td> <td>287 m x 30 m</td> <td>Concrete</td> <td>74/R/B/W/T</td> </tr> <tr> <td>Taxiway S2</td> <td>236 m x 30 m</td> <td>Concrete</td> <td>88/R/B/W/T</td> </tr> </tbody> </table> <p>a) Kondisi landas hubung (<i>taxiway</i>) tidak ada kerusakan pada permukaan sesuai ketentuan, tidak terdapat genangan air sesuai dengan ketentuan dan tidak ada FOD;</p> <p>b) Marka dan rambu lengkap.</p> <p>4) Fasilitas alat bantu pendaratan visual;</p> <table border="1" data-bbox="592 1048 1461 1767"> <thead> <tr> <th>Fasilitas</th> <th>Keterangan</th> </tr> </thead> <tbody> <tr> <td>ATIS</td> <td>Available</td> </tr> <tr> <td>VHF Air to Ground</td> <td>Available</td> </tr> <tr> <td>Direct Speech (DS)/VSAT</td> <td>Available</td> </tr> <tr> <td>Visual</td> <td> <ul style="list-style-type: none"> - Approach Light; - PAPI - Sequence Flashing Light; - RTIL; - Runway Edge Light; - Runway End Light; - Threshold Light; - Taxiway Edge Light; - Apron Light; - Taxi Guidance Sign Light; - Wind Direction Indicator; - Control System. </td> </tr> <tr> <td>Instrument</td> <td> <ul style="list-style-type: none"> - ILS - T-DME </td> </tr> </tbody> </table> <p>5) Fasilitas Pertolongan Kecelakaan Penerbangan dan Pemadam Kebakaran (PKP-PK)</p> <table border="1" data-bbox="592 1883 1509 2063"> <thead> <tr> <th rowspan="2">Peralatan</th> <th rowspan="2">Jumlah (unit)</th> <th rowspan="2">Merek</th> <th colspan="3">Kapasitas Bahan</th> <th rowspan="2">Tahun Perolehan</th> </tr> <tr> <th>Air (liter)</th> <th>Foam (Liter)</th> <th>DCP (Kg)</th> </tr> </thead> <tbody> <tr> <td>Foam Tender Type I (FT 01)</td> <td>1</td> <td>OSHK OSH</td> <td>12500</td> <td>1750</td> <td>500</td> <td>2020</td> </tr> </tbody> </table>	Designation	Dimensi	Permukaan	PCN	Taxiway N1	150 m x 26.5 m	Asphalt	89/F/C/X/T	Taxiway N2	148 m x 30 m	Asphalt	89/F/C/X/T	Taxiway N3	148 m x 30 m	Asphalt	89/F/C/X/T	Taxiway N4	232 m x 30 m	Asphalt	89/F/C/X/T	Taxiway N5	232 m x 30 m	Asphalt	89/F/C/X/T	Taxiway N6	280 m x 23 m	Asphalt	84/F/C/X/T	Taxiway N7	150 m x 26.5 m	Asphalt	89/F/C/X/T	Taxiway P1	449 m x 23 m	Asphalt	89/F/C/X/T	Taxiway P7	803 m x 23 m	Asphalt	89/F/C/X/T	Taxiway S1	287 m x 30 m	Concrete	74/R/B/W/T	Taxiway S2	236 m x 30 m	Concrete	88/R/B/W/T	Fasilitas	Keterangan	ATIS	Available	VHF Air to Ground	Available	Direct Speech (DS)/VSAT	Available	Visual	<ul style="list-style-type: none"> - Approach Light; - PAPI - Sequence Flashing Light; - RTIL; - Runway Edge Light; - Runway End Light; - Threshold Light; - Taxiway Edge Light; - Apron Light; - Taxi Guidance Sign Light; - Wind Direction Indicator; - Control System. 	Instrument	<ul style="list-style-type: none"> - ILS - T-DME 	Peralatan	Jumlah (unit)	Merek	Kapasitas Bahan			Tahun Perolehan	Air (liter)	Foam (Liter)	DCP (Kg)	Foam Tender Type I (FT 01)	1	OSHK OSH	12500	1750	500	2020
Designation	Dimensi	Permukaan	PCN																																																																												
Taxiway N1	150 m x 26.5 m	Asphalt	89/F/C/X/T																																																																												
Taxiway N2	148 m x 30 m	Asphalt	89/F/C/X/T																																																																												
Taxiway N3	148 m x 30 m	Asphalt	89/F/C/X/T																																																																												
Taxiway N4	232 m x 30 m	Asphalt	89/F/C/X/T																																																																												
Taxiway N5	232 m x 30 m	Asphalt	89/F/C/X/T																																																																												
Taxiway N6	280 m x 23 m	Asphalt	84/F/C/X/T																																																																												
Taxiway N7	150 m x 26.5 m	Asphalt	89/F/C/X/T																																																																												
Taxiway P1	449 m x 23 m	Asphalt	89/F/C/X/T																																																																												
Taxiway P7	803 m x 23 m	Asphalt	89/F/C/X/T																																																																												
Taxiway S1	287 m x 30 m	Concrete	74/R/B/W/T																																																																												
Taxiway S2	236 m x 30 m	Concrete	88/R/B/W/T																																																																												
Fasilitas	Keterangan																																																																														
ATIS	Available																																																																														
VHF Air to Ground	Available																																																																														
Direct Speech (DS)/VSAT	Available																																																																														
Visual	<ul style="list-style-type: none"> - Approach Light; - PAPI - Sequence Flashing Light; - RTIL; - Runway Edge Light; - Runway End Light; - Threshold Light; - Taxiway Edge Light; - Apron Light; - Taxi Guidance Sign Light; - Wind Direction Indicator; - Control System. 																																																																														
Instrument	<ul style="list-style-type: none"> - ILS - T-DME 																																																																														
Peralatan	Jumlah (unit)	Merek	Kapasitas Bahan			Tahun Perolehan																																																																									
			Air (liter)	Foam (Liter)	DCP (Kg)																																																																										
Foam Tender Type I (FT 01)	1	OSHK OSH	12500	1750	500	2020																																																																									

NO	KOMPONEN	KETERANGAN							
		Foam Tender Type I (FT 02)	1	OSHK OSH	12500	1750	500	2020	
		Foam Tender Type II (FT 03)	1	OSHK OSH	11356	1590	250	2013	
		Foam Tender Type II (FT 04)	1	ZIEGLER	9000	1000	250	2003	
		Foam Tender Type II (FT 05)	1	ZIEGLER	9000	1000	250	1999	
		Foam Tender Type II (FT 04)	1	SIMON GS	9000	1000	250	1990	
		Nurse Tender	1	UD	10000			2016	
		Ambulance 01	1	MITSUBISHI				2001	
		Ambulance 02	1	KIA				2006	
		Ambulance 03	1	HYUNDAI				2017	
		Ambulance 04	1	KIA				2012	
		Commando Car 01	1	TOYOTA				2019	
		Commando Car 02	1	TOYOTA				2012	
		Utility 1	1	TOYOTA				2014	
		Utility 2	1	TOYOTA				2006	
		MCP	1	MERCEDES				2019	
		RET	1	MITSUBISHI				2006	
		RIV 1	1	TOYOTA			250	1980	
		RIV 2	1	TOYOTA			250	1978	
		Rubber Boat 1	1	AVON				2006	
		Rubber Boat 2	1	AVON				2006	
		Rubber Boat 1	1	BOMBARD				2014	
		Rubber Boat 2	1	BOMBARD				2014	
		Rigid Inflatable Boat 1	1	AVON				2008	
		Rigid Inflatable Boat 2	1	AVON				2008	
		Handy Talky	29	HYTERA				2023	
		RIG	23	HYTERA				2023	
		Breathing	28	METAL				2024	

NO	KOMPONEN	KETERANGAN						
		Apparatus Set						
		Baju tahan Api	28	PUSION				2020
		Baju tahan panas	61	STARK PRO				2020
		Cadangan Pemadam Utama	200	Chemguard				2010
		Cadangan Pemadam Utama	400	Chemguard				2011
		Cadangan Pemadam Utama	1600	Foamtec				2013
		Cadangan Pemadam Utama	1400	Foamtec				2014
		Cadangan Pemadam Utama	200	Foamtec				2017
		Cadangan Pemadam Utama	450	RU INM 210				2019
		Cadangan Pemadam Utama	270000	Air				
		Cadangan Pemadam Pelengkap (DCP)	400	Purple K				2018
		Cadangan Pemadam Pelengkap (DCP)	475	Gunnebo				2015
		Cadangan Pemadam Pelengkap (DCP)	1000	Anke Fire				2019
		Tandu	124	GEA				

b) Output pelayanan pada proses parkir pesawat udara tersedianya fasilitas berupa:

- 1) Landas parkir (*apron*);
North Apron

Designation	Dimensi	Permukaan	PCN
Stand A1-A4	164 m x 98.70 m	Concrete	111/R/B/W/U
Stand A5-A10	246 m x 98.70 m	Concrete	69/R/C/X/T

NO	KOMPONEN	KETERANGAN			
		Stand A11-A14	164 m x 125.60 m	Concrete	69/R/C/X/T
		Stand A15-A17	225.20 m x 125.60 m	Concrete	98/R/C/X/T
		Stand A18-A21	290.40 m x 125.60 m	Concrete	80/R/C/X/T
		Stand A22-A25	290.40 m x 125.60 m	Concrete	99/R/C/X/T
		Stand A26-A34	746.30 m x 125.60 m	Concrete	69/R/C/X/T
		Stand A35-A36	82 m x 53.30 m	Concrete	80/R/C/X/T
		Stand A37-A40	215 m x 59.30 m	Concrete	80/R/C/X/T
		Stand A41-A46	249 m x 89.60 m	Concrete	109/R/C/W/T
<i>South Apron</i>					
		Designation	Dimensi	Permukaan	PCN
		Stand G1-G16	548.60 m x 69.80 m	Concrete	88/B/W/T
<i>Parking Stand</i>					
		Parking Stand	Koordinat Geografis (WGS-84)		Kapasitas
			Lintang	Bujur	
		1	Apron Utara/North Apron		
		A1	08°44'42.37"S	115°10'39.72"E	A321
		A2	08°44'42.43"S	115°10'38.40"E	B773
		A3	08°44'42.49"S	115°10'37.07"E	A321
		A4	08°44'42.54"S	115°10'35.75"E	B773
		A5	08°44'42.60"S	115°10'34.43"E	A321
		A6	08°44'42.68"S	115°10'33.10"E	A321
		A7	08°44'41.65"S	115°10'31.71"E	A321
		B7	08°44'42.72"S	115°10'31.75"E	A321
		A8	08°44'41.70"S	115°10'30.42"E	A321
		B8	08°44'42.78"S	115°10'30.45"E	A321
		A9	08°44'41.76"S	115°10'29.10"E	A321
		B9	08°44'42.84"S	115°10'29.14"E	A321
		A10	08°44'41.82"S	115°10'27.79"E	A321
		B10	08°44'43.97"S	115°10'27.87"E	A321
		A11	08°44'42.02"S	115°10'26.38"E	A321
		B11	08°44'42.77"S	115°10'26.41"E	A321
		A12	08°44'42.07"S	115°10'25.03"E	A321
		B12	08°44'42.83"S	115°10'25.07"E	A321
		A13	08°44'42.02"S	115°10'23.10"E	A321
		B13	08°44'42.90"S	115°10'23.13"E	A321
		A14	08°44'42.20"S	115°10'21.70"E	A321
		B14	08°44'42.96"S	115°10'21.74"E	A321
		A15	08°44'42.20"S	115°10'19.22"E	B773
		B15	08°44'44.82"S	115°10'19.33"E	B739-ER
		A16	08°44'42.28"S	115°10'16.57"E	B773
		B16	08°44'44.90"S	115°10'16.68"E	B739-ER
		A17	08°44'42.35"S	115°10'14.19"E	B773
		B17	08°44'45.00"S	115°10'14.32"E	B739-ER
		A18	08°44'42.42"S	115°10'11.79"E	A333
		A19	08°44'42.49"S	115°10'09.42"E	B773

NO	KOMPONEN	KETERANGAN			
		B19	08°44'45.18''S	115°10'09.53''E	B739-ER
		A20	08°44'42.56''S	115°10'07.04''E	B773
		B20	08°44'45.29''S	115°10'07.17''E	B739-ER
		A21	08°44'42.63''S	115°10'04.67''E	B773
		B21	08°44'45.42''S	115°10'04.80''E	B739-ER
		A22	08°44'42.70''S	115°10'02.31''E	B773
		B22	08°44'45.47''S	115°10'02.43''E	B739-ER
		A23	08°44'42.77''S	115°10'00.01''E	B773
		B23	08°44'45.55''S	115°10'00.13''E	B739-ER
		A24	08°44'42.84''S	115°09'57.64''E	B773
		B24	08°44'45.66''S	115°09'57.77''E	B739-ER
		A25	08°44'42.91''S	115°09'55.27''E	B773
		B25	08°44'45.75''S	115°09'55.40''E	B739-ER
		A26	08°44'43.32''S	115°09'52.85''E	B773
		B26	08°44'45.90''S	115°09'52.98''E	B739-ER
		A27	08°44'43.76''S	115°09'51.69''E	ATR-72
		B27	08°44'45.90''S	115°09'51.80''E	ATR-72
		A28	08°44'43.41''S	115°09'50.48''E	B773
		B28	08°44'45.95''S	115°09'50.62''E	B739-ER
		A29	08°44'43.86''S	115°09'49.32''E	ATR-72
		B29	08°44'45.97''S	115°09'49.36''E	ATR-72
		A30	08°44'43.50''S	115°09'48.11''E	A333
		B30	08°44'46.03''S	115°09'48.19''E	B739-ER
		A31	08°44'43.95''S	115°09'46.95''E	ATR-72
		B31	08°44'46.08''S	115°09'47.01''E	ATR-72
		A32	08°44'43.59''S	115°09'45.74''E	A333
		B32	08°44'46.13''S	115°09'45.82''E	B739-ER
		A33	08°44'44.05''S	115°09'44.58''E	ATR-72
		B33	08°44'46.17''S	115°09'44.64''E	ATR-72
		A34	08°44'43.68''S	115°09'43.37''E	B739-ER
		B34	08°44'46.22''S	115°09'43.45''E	B739-ER
		A35	08°44'46.12''S	115°09'42.15''E	B739-ER
		A36	08°44'46.17''S	115°09'40.82''E	B739-ER
		A37	08°44'47.18''S	115°09'41.16''E	B739-ER
		A38	08°44'42.84''S	115°09'41.35''E	B739-ER
		A39	08°44'41.05''S	115°09'41.23''E	B739-ER
		A40	08°44'39.10''S	115°09'41.18''E	B739-ER
		A41	08°44'39.39''S	115°09'31.86''E	A321
		A42	08°44'40.74''S	115°09'31.91''E	B773
		A43	08°44'42.10''S	115°09'31.96''E	A321
		A44	08°44'43.45''S	115°09'32.01''E	B773
		A45	08°44'44.80''S	115°09'32.06''E	A321
		A46	08°44'46.15''S	115°09'32.11''E	B773
		2	Apron Selatan/South Apron (General Aviation Terminal)		
		G1	08°45'02.66''S	115°10'14.86''E	B735
		G2	08°45'02.69''S	115°10'13.75''E	B735

NO	KOMPONEN	KETERANGAN																							
		G3	08°45'02.72''S	115°10'12.64''E	B735																				
		G4	08°45'02.75''S	115°10'11.52''E	B735																				
		G5	08°45'02.78''S	115°10'10.41''E	A333																				
		G6	08°45'02.81''S	115°10'09.30''E	B735																				
		G7	08°45'02.84''S	115°10'08.19''E	A333																				
		G8	08°45'02.87''S	115°10'07.07''E	B735																				
		G9	08°45'02.90''S	115°10'05.96''E	A333																				
		G10	08°45'02.93''S	115°10'04.85''E	B735																				
		G11	08°45'02.96''S	115°10'03.74''E	B735																				
		G12	08°45'02.99''S	115°10'02.63''E	B735																				
		G13	08°45'03.02''S	115°10'01.51''E	B735																				
		G14	08°45'03.05''S	115°10'00.40''E	B735																				
		G15	08°45'03.08''S	115°09'59.29''E	B735																				
		G16	08°45'03.11''S	115°09'58.18''E	B735																				
		H2	08°45'02.30''S	115°09'57.03''E	SA-330																				
		H3	08°45'02.99''S	115°09'57.03''E	SA-330																				
		<p>a) Kondisi landas parkir (apron) tidak ada kerusakan pada permukaan sesuai ketentuan, tidak terdapat genangan sesuai dengan ketentuan dan tidak ada FOD;</p> <p>b) Marka dan rambu lengkap;</p> <p>c) Ketersediaan parking stand untuk melayani jumlah pesawat pada saat jam sibuk;</p> <p>d) Ketersediaan dan pelaksanaan prosedur penanganan parkir pesawat sesuai ketentuan.</p>																							
		<p>2) <i>Apron Flood Light</i></p> <table border="1"> <thead> <tr> <th>No.</th> <th>Lokasi Flood Light</th> <th>Jenis Lampu</th> <th>Jumlah Tiang</th> <th>Jumlah Lampu</th> </tr> </thead> <tbody> <tr> <td>1</td> <td>AFL BARAT</td> <td>LED EWO 550 WATT</td> <td>7</td> <td>21</td> </tr> <tr> <td>2</td> <td>AFL UTARA</td> <td>LED EWO 550 WATT</td> <td>36</td> <td>95</td> </tr> <tr> <td>3</td> <td>AFL SELATAN</td> <td>LED EWO 1200 WATT</td> <td>14</td> <td>20</td> </tr> </tbody> </table>				No.	Lokasi Flood Light	Jenis Lampu	Jumlah Tiang	Jumlah Lampu	1	AFL BARAT	LED EWO 550 WATT	7	21	2	AFL UTARA	LED EWO 550 WATT	36	95	3	AFL SELATAN	LED EWO 1200 WATT	14	20
No.	Lokasi Flood Light	Jenis Lampu	Jumlah Tiang	Jumlah Lampu																					
1	AFL BARAT	LED EWO 550 WATT	7	21																					
2	AFL UTARA	LED EWO 550 WATT	36	95																					
3	AFL SELATAN	LED EWO 1200 WATT	14	20																					
		<p>3) <i>Spot Number Light</i></p> <table border="1"> <thead> <tr> <th>No.</th> <th>Lokasi Flood Light</th> <th>Jenis Lampu</th> <th>Jumlah Tiang</th> <th>Jumlah Lampu</th> </tr> </thead> <tbody> <tr> <td>1</td> <td>AFL BARAT</td> <td>LED NEON BOX 12V</td> <td>6</td> <td>6</td> </tr> <tr> <td>2</td> <td>AFL UTARA</td> <td>LED NEON BOX 12V</td> <td>41</td> <td>41</td> </tr> <tr> <td>3</td> <td>AFL SELATAN</td> <td>LED NEON BOX 12V</td> <td>14</td> <td>14</td> </tr> </tbody> </table> <p>Yang memenuhi ketentuan keselamatan dan keamanan, dalam pemberian pelayanan pada proses parkir pesawat udara;</p>				No.	Lokasi Flood Light	Jenis Lampu	Jumlah Tiang	Jumlah Lampu	1	AFL BARAT	LED NEON BOX 12V	6	6	2	AFL UTARA	LED NEON BOX 12V	41	41	3	AFL SELATAN	LED NEON BOX 12V	14	14
No.	Lokasi Flood Light	Jenis Lampu	Jumlah Tiang	Jumlah Lampu																					
1	AFL BARAT	LED NEON BOX 12V	6	6																					
2	AFL UTARA	LED NEON BOX 12V	41	41																					
3	AFL SELATAN	LED NEON BOX 12V	14	14																					
		<p>c) Output pelayanan pada proses penyimpanan pesawat udara adalah tersedianya fasilitas yang memenuhi ketentuan keselamatan dan keamanan dan disesuaikan dengan pemenuhan kebutuhan penyimpanan pesawat.</p>																							

NO	KOMPONEN	KETERANGAN																									
		<p>1) Hanggar A Luas : 50 m x 61,7 m = 2.555 m² Kapasitas : 1 Pesawat B735</p> <p>2) Hanggar B Luas : 50 m x 61,7 m = 2.555 m² Kapasitas : 1 Pesawat B735</p> <p>3) Hanggar C Luasan area hangar 94x84 = 7.896 m² Luasan area office 15x84 = 1.260 m² Luasan total bangunan 9.156 m² Kapasitas 4 pesawat narrow body B739</p> <p>d) Output Keamanan dalam proses pendaratan, penempatan dan penyimpanan pesawat udara adalah tercipta kondisi keamanan bandar udara sesuai dengan Program Keamanan Bandar Udara (<i>Airport Security Program</i>) dalam pemberian pelayanan proses pendaratan, penempatan dan penyimpanan pesawat udara.</p> <table border="1" data-bbox="507 954 1497 2042"> <thead> <tr> <th data-bbox="507 954 592 1032">No.</th> <th data-bbox="592 954 783 1032">Nama Peralatan</th> <th data-bbox="783 954 1054 1032">Lokasi</th> <th data-bbox="1054 954 1273 1032">Jumlah</th> <th data-bbox="1273 954 1497 1032">Jumlah total</th> </tr> </thead> <tbody> <tr> <td data-bbox="507 1032 592 1305">1</td> <td data-bbox="592 1032 783 1305">Mesin X-Ray Bagasi</td> <td data-bbox="783 1032 1054 1305"> 1. Terminal Internasional 2. Terminal Domestik 3. Landside 4. Airside 5. GAT </td> <td data-bbox="1054 1032 1273 1305"> 1. 14 2. 7 3. – 4. 1 5. 1 </td> <td data-bbox="1273 1032 1497 1305">23</td> </tr> <tr> <td data-bbox="507 1305 592 1579">2</td> <td data-bbox="592 1305 783 1579">Mesin X-Ray Cabin</td> <td data-bbox="783 1305 1054 1579"> 1. Terminal Internasional 2. Terminal Domestik 3. Landside 4. Airside 5. GAT </td> <td data-bbox="1054 1305 1273 1579"> 1. 13 2. 9 3. – 4. 1 5. - </td> <td data-bbox="1273 1305 1497 1579">23</td> </tr> <tr> <td data-bbox="507 1579 592 1892">3</td> <td data-bbox="592 1579 783 1892">Walk Through Metal Detector</td> <td data-bbox="783 1579 1054 1892"> 1. Terminal Internasional 2. Terminal Domestik 3. Landside 4. Airside 5. GAT </td> <td data-bbox="1054 1579 1273 1892"> 1. 12 2. 11 3. – 4. 5 5. 1 </td> <td data-bbox="1273 1579 1497 1892">27</td> </tr> <tr> <td data-bbox="507 1892 592 2042">4</td> <td data-bbox="592 1892 783 2042">Explosive Detector</td> <td data-bbox="783 1892 1054 2042"> 1. Terminal Internasional 2. Terminal Domestik </td> <td data-bbox="1054 1892 1273 2042"> 1. 5 2. 6 </td> <td data-bbox="1273 1892 1497 2042">11</td> </tr> </tbody> </table>	No.	Nama Peralatan	Lokasi	Jumlah	Jumlah total	1	Mesin X-Ray Bagasi	1. Terminal Internasional 2. Terminal Domestik 3. Landside 4. Airside 5. GAT	1. 14 2. 7 3. – 4. 1 5. 1	23	2	Mesin X-Ray Cabin	1. Terminal Internasional 2. Terminal Domestik 3. Landside 4. Airside 5. GAT	1. 13 2. 9 3. – 4. 1 5. -	23	3	Walk Through Metal Detector	1. Terminal Internasional 2. Terminal Domestik 3. Landside 4. Airside 5. GAT	1. 12 2. 11 3. – 4. 5 5. 1	27	4	Explosive Detector	1. Terminal Internasional 2. Terminal Domestik	1. 5 2. 6	11
No.	Nama Peralatan	Lokasi	Jumlah	Jumlah total																							
1	Mesin X-Ray Bagasi	1. Terminal Internasional 2. Terminal Domestik 3. Landside 4. Airside 5. GAT	1. 14 2. 7 3. – 4. 1 5. 1	23																							
2	Mesin X-Ray Cabin	1. Terminal Internasional 2. Terminal Domestik 3. Landside 4. Airside 5. GAT	1. 13 2. 9 3. – 4. 1 5. -	23																							
3	Walk Through Metal Detector	1. Terminal Internasional 2. Terminal Domestik 3. Landside 4. Airside 5. GAT	1. 12 2. 11 3. – 4. 5 5. 1	27																							
4	Explosive Detector	1. Terminal Internasional 2. Terminal Domestik	1. 5 2. 6	11																							

NO	KOMPONEN	KETERANGAN			
			3. Landside 4. Airside 5. GAT	3. – 4. – 5. -	
5	Mesin X-ray Bagasi Explosive Detection System (EDS)	Terminal Internasional		5	5
6	Handheld Metal Detector	1. Terminal Internasional 2. Terminal Domestik 3. Landside 4. Airside 5. GAT	1. 36 2. 20 3. – 4. 15 5. 2		73
7	CCTV Terminal	1. Terminal Internasional 2. Terminal Domestik 3. GAT	1. 487 2. 202 3. 7		696
8	CCTV Non Terminal/ Perimeter	1. Landside 2. Airside	1. 251 2. 88		339
9	CCTV Kargo	1. Kargo Internasional 2. Kargo Domestik	1. 5 2. 12		17
10	Under Vehicle Surveillance System (UVSS)	Airside	2		2

2. Output pelayanan terhadap penumpang berupa;

a. Output pelayanan pada proses keberangkatan dan kedatangan penumpang adalah tersedianya fasilitas berupa:

1) Pemeriksaan penumpang dan bagasi;

a) Ketersediaan fasilitas pemeriksaan penumpang dan bagasi sesuai dengan dokumen program keamanan bandar udara;

b) Waktu menunggu dalam antrian proses pemeriksaan penumpang dan bagasi dihitung mulai dari penumpang masuk ke dalam antrian proses pemeriksaan sampai dengan penumpang dilakukan pemeriksaan.

NO	KOMPONEN	KETERANGAN																																			
		<p>2) Pelaporan keberangkatan (<i>check-in</i>);</p> <p>a) Jumlah fasilitas meja pelaporan keberangkatan sesuai dengan ketentuan;</p> <p>b) Kondisi fasilitas meja pelaporan keberangkatan (<i>Check-in counter desk</i>) kondisi baik;</p> <p>c) Fasilitas Kursi atau tempat duduk bagi petugas pelaporan keberangkatan tersedia sesuai ketentuan;</p> <p>d) Tersedia fasilitas komputer lengkap dan kondisi baik ;</p> <p>e) Tersedia fasilitas <i>baggage tag printer</i> lengkap dan kondisi baik;</p> <p>f) Tersedia fasilitas timbangan bagasi sudah terkalibrasi dan kondisi baik;</p> <p>g) Tersedia fasilitas conveyor bagasi penumpang lengkap dan kondisi baik;</p> <p>h) Tersedia fasilitas sistem antrian (<i>yellow line</i> dan <i>queline</i>) lengkap dan kondisi baik;</p> <p>i) Tersedia fasilitas informasi yang jelas (<i>Nomor meja pelaporan</i> dan <i>Monitor Display Informasi</i>);</p> <p>j) Rail Pengaman untuk meja counter <i>check-in</i> tersedia;</p> <p>k) Kondisi tempat pelaporan keberangkatan bersih, tidak ada tempelan stiker dan terdapat petugas kebersihan bertugas secara rutin.</p> <table border="1" data-bbox="475 1106 1481 2060"> <thead> <tr> <th data-bbox="475 1106 671 1227" rowspan="2">Bentuk Pelayanan</th> <th colspan="3" data-bbox="671 1106 1481 1144">Fasilitas/ Peralatan</th> </tr> <tr> <th data-bbox="671 1144 999 1227">Jenis</th> <th data-bbox="999 1144 1230 1227">Jumlah Eksisting</th> <th data-bbox="1230 1144 1481 1227">Serviceable</th> </tr> </thead> <tbody> <tr> <td data-bbox="475 1227 671 1417">Pelaporan keberangkatan penumpang (<i>check-in</i>)</td> <td data-bbox="671 1227 999 1417">Fasilitas Meja pelaporan Keberangkatan (<i>Check-in Counter Desk</i>)</td> <td data-bbox="999 1227 1230 1417">194</td> <td data-bbox="1230 1227 1481 1417">194</td> </tr> <tr> <td data-bbox="475 1417 671 1570"></td> <td data-bbox="671 1417 999 1570">Kondisi fasilitas meja pelaporan keberangkatan (<i>check-in counter desk</i>)</td> <td data-bbox="999 1417 1230 1570">194</td> <td data-bbox="1230 1417 1481 1570">194</td> </tr> <tr> <td data-bbox="475 1570 671 1722"></td> <td data-bbox="671 1570 999 1722">Fasilitas kursi atau tempat duduk bagi petugas pelaporan keberangkatan</td> <td data-bbox="999 1570 1230 1722">194</td> <td data-bbox="1230 1570 1481 1722">194</td> </tr> <tr> <td data-bbox="475 1722 671 1805"></td> <td data-bbox="671 1722 999 1805">Ketersediaan fasilitas komputer</td> <td data-bbox="999 1722 1230 1805">194</td> <td data-bbox="1230 1722 1481 1805">194</td> </tr> <tr> <td data-bbox="475 1805 671 1912"></td> <td data-bbox="671 1805 999 1912">Tersedia fasilitas <i>baggage tag printer</i></td> <td data-bbox="999 1805 1230 1912">194</td> <td data-bbox="1230 1805 1481 1912">194</td> </tr> <tr> <td data-bbox="475 1912 671 2020"></td> <td data-bbox="671 1912 999 2020">Tersedia fasilitas timbangan yang sudah dikalibrasi</td> <td data-bbox="999 1912 1230 2020">194</td> <td data-bbox="1230 1912 1481 2020">194</td> </tr> <tr> <td data-bbox="475 2020 671 2060"></td> <td data-bbox="671 2020 999 2060">Tersedia fasilitas</td> <td data-bbox="999 2020 1230 2060">12</td> <td data-bbox="1230 2020 1481 2060">12</td> </tr> </tbody> </table>	Bentuk Pelayanan	Fasilitas/ Peralatan			Jenis	Jumlah Eksisting	Serviceable	Pelaporan keberangkatan penumpang (<i>check-in</i>)	Fasilitas Meja pelaporan Keberangkatan (<i>Check-in Counter Desk</i>)	194	194		Kondisi fasilitas meja pelaporan keberangkatan (<i>check-in counter desk</i>)	194	194		Fasilitas kursi atau tempat duduk bagi petugas pelaporan keberangkatan	194	194		Ketersediaan fasilitas komputer	194	194		Tersedia fasilitas <i>baggage tag printer</i>	194	194		Tersedia fasilitas timbangan yang sudah dikalibrasi	194	194		Tersedia fasilitas	12	12
Bentuk Pelayanan	Fasilitas/ Peralatan																																				
	Jenis	Jumlah Eksisting	Serviceable																																		
Pelaporan keberangkatan penumpang (<i>check-in</i>)	Fasilitas Meja pelaporan Keberangkatan (<i>Check-in Counter Desk</i>)	194	194																																		
	Kondisi fasilitas meja pelaporan keberangkatan (<i>check-in counter desk</i>)	194	194																																		
	Fasilitas kursi atau tempat duduk bagi petugas pelaporan keberangkatan	194	194																																		
	Ketersediaan fasilitas komputer	194	194																																		
	Tersedia fasilitas <i>baggage tag printer</i>	194	194																																		
	Tersedia fasilitas timbangan yang sudah dikalibrasi	194	194																																		
	Tersedia fasilitas	12	12																																		

NO	KOMPONEN	KETERANGAN																															
		<p>8) Pelayanan bagasi pada terminal kedatangan;</p> <p>a) Tersedia fasilitas conveyor belt sesuai dengan kebutuhan dan serviceable;</p> <p>b) Tersedia informasi pengambilan bagasi (monitor display);</p> <p>c) Tersedia rail pengaman untuk conveyor belt;</p> <p>d) Tersedia fasilitas lost and found.</p> <table border="1" data-bbox="603 562 1477 1272"> <thead> <tr> <th rowspan="2">Bentuk Pelayanan</th> <th colspan="3">Fasilitas/Peralatan</th> </tr> <tr> <th>Jenis Fasilitas</th> <th>Jumlah Eksisting</th> <th>Serviceable</th> </tr> </thead> <tbody> <tr> <td rowspan="4">Pelayanan Bagasi pada Terminal Kedatangan</td> <td>Fasilitas Conveyor Belt</td> <td>Dom : 5 Unit Inter : 7 Unit</td> <td>Dom : 5 Unit Inter : 7 Unit</td> </tr> <tr> <td>Informasi pengambilan bagasi (Nomor conveyor belt dan Monitor Display Informasi)</td> <td>Tersedia</td> <td>Tersedia</td> </tr> <tr> <td>Ketersediaan Rail Pengaman</td> <td>Tersedia</td> <td>Tersedia</td> </tr> <tr> <td>Lost and Found</td> <td>Tersedia</td> <td>Tersedia</td> </tr> </tbody> </table> <p>9) Area sirkulasi; Lebar area sirkulasi penumpang untuk kapasitas > 5 juta penumpang per tahun paling sedikit 7m² dan PT Angkasa Pura Indonesia Kantor Cabang Bandar Udara Internasional I Gusti Ngurah Rai Bali memiliki area sirkulasi 7m²/pax baik domestik maupun internasional</p> <table border="1" data-bbox="603 1532 1477 1731"> <thead> <tr> <th rowspan="2">Bentuk Pelayanan</th> <th colspan="3">Fasilitas/Peralatan</th> </tr> <tr> <th>Jenis Fasilitas</th> <th>Jumlah Eksisting</th> <th>Serviceable</th> </tr> </thead> <tbody> <tr> <td>Area Sirkulasi</td> <td>Lebar Area Sirkulasi</td> <td>7m²</td> <td>7m²</td> </tr> </tbody> </table> <p>Yang memenuhi ketentuan dalam pemberian pelayanan kepada pengguna jasa pada saat proses keberangkatan dan kedatangan penumpang;</p> <p>b. Output pelayanan yang memberikan kenyamanan terhadap penumpang adalah tersedianya fasilitas berupa:</p>	Bentuk Pelayanan	Fasilitas/Peralatan			Jenis Fasilitas	Jumlah Eksisting	Serviceable	Pelayanan Bagasi pada Terminal Kedatangan	Fasilitas Conveyor Belt	Dom : 5 Unit Inter : 7 Unit	Dom : 5 Unit Inter : 7 Unit	Informasi pengambilan bagasi (Nomor conveyor belt dan Monitor Display Informasi)	Tersedia	Tersedia	Ketersediaan Rail Pengaman	Tersedia	Tersedia	Lost and Found	Tersedia	Tersedia	Bentuk Pelayanan	Fasilitas/Peralatan			Jenis Fasilitas	Jumlah Eksisting	Serviceable	Area Sirkulasi	Lebar Area Sirkulasi	7m ²	7m ²
Bentuk Pelayanan	Fasilitas/Peralatan																																
	Jenis Fasilitas	Jumlah Eksisting	Serviceable																														
Pelayanan Bagasi pada Terminal Kedatangan	Fasilitas Conveyor Belt	Dom : 5 Unit Inter : 7 Unit	Dom : 5 Unit Inter : 7 Unit																														
	Informasi pengambilan bagasi (Nomor conveyor belt dan Monitor Display Informasi)	Tersedia	Tersedia																														
	Ketersediaan Rail Pengaman	Tersedia	Tersedia																														
	Lost and Found	Tersedia	Tersedia																														
Bentuk Pelayanan	Fasilitas/Peralatan																																
	Jenis Fasilitas	Jumlah Eksisting	Serviceable																														
Area Sirkulasi	Lebar Area Sirkulasi	7m ²	7m ²																														

NO	KOMPONEN	KETERANGAN																									
		<p>1) Pengkondisian suhu ruangan; Suhu sesuai dengan standar yang ditentukan (≤ 25 Derajat Celcius)</p> <table border="1" data-bbox="603 378 1481 875"> <thead> <tr> <th data-bbox="603 378 799 499" rowspan="2">Bentuk Pelayanan</th> <th colspan="3" data-bbox="799 378 1481 421">Fasilitas/Peralatan</th> </tr> <tr> <th data-bbox="799 421 1042 499">Jenis Fasilitas</th> <th data-bbox="1042 421 1259 499">Jumlah Eksisting</th> <th data-bbox="1259 421 1481 499">Serviceable</th> </tr> </thead> <tbody> <tr> <td data-bbox="603 499 799 875">Pengkondisian Suhu Ruangan</td> <td data-bbox="799 499 1042 875">Kondisi Suhu di Check In Area, Ruang Tunggu Keberangkatan dan area pengambilan bagasi (Baggage Claim)</td> <td data-bbox="1042 499 1259 875">Chiller 10 AHU inter 106 AHU dom 46 Fcu dom 124 Fcu inter 206</td> <td data-bbox="1259 499 1481 875">Chiller 10 AHU inter 106 AHU dom 46 Fcu dom 124 Fcu inter 206</td> </tr> </tbody> </table> <p>2) Pengkondisian cahaya; Intensitas cahaya sesuai dengan standar yang ditentukan;</p> <p>a) Terminal : 200 - 250 lux;</p> <p>b) Area Bagasi : 250 - 300 lux;</p> <p>c) Toilet : 100 - 150 lux</p> <p>3) Kebersihan; kondisi terminal bersih dan tersedia fasilitas dan petugas kebersihan;</p> <p>4) Pelayanan informasi;</p> <p>a) Fasilitas informasi bentuk visual (FIDS, <i>signage</i>) tersedia, informatif dan mudah terlihat;</p> <p>b) Fasilitas informasi bentuk audio (<i>announcement</i>) tersedia, informatif dan dapat terdengar;</p> <p>c) Fasilitas meja informasi (<i>customer service</i>) tersedia dan mudah terlihat;</p> <p>d) Fasilitas informasi angkutan moda transportasi lanjutan tersedia dan mudah dilihat;</p> <table border="1" data-bbox="595 1653 1497 2063"> <thead> <tr> <th data-bbox="595 1653 823 1774" rowspan="2">Bentuk Pelayanan</th> <th colspan="3" data-bbox="823 1653 1497 1695">Fasilitas/Peralatan</th> </tr> <tr> <th data-bbox="823 1695 1070 1774">Jenis Fasilitas</th> <th data-bbox="1070 1695 1281 1774">Jumlah Eksisting</th> <th data-bbox="1281 1695 1497 1774">Serviceable</th> </tr> </thead> <tbody> <tr> <td data-bbox="595 1774 823 2063" rowspan="2">Pelayanan Informasi</td> <td data-bbox="823 1774 1070 1921">Public Information System (announcement)</td> <td data-bbox="1070 1774 1281 1921">Tersedia</td> <td data-bbox="1281 1774 1497 1921"></td> </tr> <tr> <td data-bbox="823 1921 1070 2063">Flight Information Display System (FIDS)</td> <td data-bbox="1070 1921 1281 2063">298 FIDS</td> <td data-bbox="1281 1921 1497 2063">298 FIDS</td> </tr> </tbody> </table>	Bentuk Pelayanan	Fasilitas/Peralatan			Jenis Fasilitas	Jumlah Eksisting	Serviceable	Pengkondisian Suhu Ruangan	Kondisi Suhu di Check In Area, Ruang Tunggu Keberangkatan dan area pengambilan bagasi (Baggage Claim)	Chiller 10 AHU inter 106 AHU dom 46 Fcu dom 124 Fcu inter 206	Chiller 10 AHU inter 106 AHU dom 46 Fcu dom 124 Fcu inter 206	Bentuk Pelayanan	Fasilitas/Peralatan			Jenis Fasilitas	Jumlah Eksisting	Serviceable	Pelayanan Informasi	Public Information System (announcement)	Tersedia		Flight Information Display System (FIDS)	298 FIDS	298 FIDS
Bentuk Pelayanan	Fasilitas/Peralatan																										
	Jenis Fasilitas	Jumlah Eksisting	Serviceable																								
Pengkondisian Suhu Ruangan	Kondisi Suhu di Check In Area, Ruang Tunggu Keberangkatan dan area pengambilan bagasi (Baggage Claim)	Chiller 10 AHU inter 106 AHU dom 46 Fcu dom 124 Fcu inter 206	Chiller 10 AHU inter 106 AHU dom 46 Fcu dom 124 Fcu inter 206																								
Bentuk Pelayanan	Fasilitas/Peralatan																										
	Jenis Fasilitas	Jumlah Eksisting	Serviceable																								
Pelayanan Informasi	Public Information System (announcement)	Tersedia																									
	Flight Information Display System (FIDS)	298 FIDS	298 FIDS																								

NO	KOMPONEN	KETERANGAN													
			Tersedia petugas kebersihan toilet	Tersedia petugas diseluruh toilet											
		<p>7) Ruang laktasi (nursery); tersedia dengan fasilitas ruang laktasi (nursery) lengkap, bersih dan nyaman (meja ganti popok (baby tafel), wastafel, dispenser air panas, tempat duduk dan tempat sampah);</p> <table border="1" data-bbox="603 600 1492 1279"> <thead> <tr> <th data-bbox="603 600 786 719" rowspan="2">Bentuk Pelayanan</th> <th colspan="3" data-bbox="786 600 1492 640">Fasilitas/Peralatan</th> </tr> <tr> <th data-bbox="786 640 1086 719">Jenis Fasilitas</th> <th data-bbox="1086 640 1294 719">Jumlah Eksisting</th> <th data-bbox="1294 640 1492 719">Serviceable</th> </tr> </thead> <tbody> <tr> <td data-bbox="603 719 786 1279">Ruang Laktasi (Nursery Room)</td> <td data-bbox="786 719 1086 1279"> <p>Tersedia fasilitas ruang laktasi (nursery) lengkap, bersih dan nyaman.</p> <p>Fasilitas meliputi :</p> <p>a. meja ganti popok (baby tafel)</p> <p>b. wastafel</p> <p>c. dispenser air panas</p> <p>d. tempat duduk</p> <p>e. tempat sampah</p> </td> <td data-bbox="1086 719 1294 1279"> <p>Dom : 5 Unit</p> <p>Inter : 18 Unit</p> </td> <td data-bbox="1294 719 1492 1279"> <p>Dom : 5 Unit</p> <p>Inter : 18 Unit</p> </td> </tr> </tbody> </table>	Bentuk Pelayanan	Fasilitas/Peralatan			Jenis Fasilitas	Jumlah Eksisting	Serviceable	Ruang Laktasi (Nursery Room)	<p>Tersedia fasilitas ruang laktasi (nursery) lengkap, bersih dan nyaman.</p> <p>Fasilitas meliputi :</p> <p>a. meja ganti popok (baby tafel)</p> <p>b. wastafel</p> <p>c. dispenser air panas</p> <p>d. tempat duduk</p> <p>e. tempat sampah</p>	<p>Dom : 5 Unit</p> <p>Inter : 18 Unit</p>	<p>Dom : 5 Unit</p> <p>Inter : 18 Unit</p>		<p>8) Kemudahan pengangkutan bagasi; fasilitas trolley tersedia 1.950 unit dengan kondisi baik;</p> <p>9) Fasilitas bagi pengguna berkebutuhan khusus; dan</p> <p>a) Tersedia konter pelayanan penumpang berkebutuhan khusus</p> <p>b) Ramp untuk beda level ketinggian dengan kemiringan maksimum 20°;</p> <p>c) Toilet bagi penumpang berkebutuhan khusus sesuai ketentuan tersedia di setiap toilet;</p> <p>d) Lift tersedia sesuai dengan ketentuan;</p> <p>e) Kursi prioritas pada ruang tunggu keberangkatan.</p> <p>10) Tempat parkir kendaraan; tersedia tempat parkir lapangan, bertingkat dan prioritas untuk kendaraan roda 4 dan roda 2. yang memenuhi ketentuan dalam pemberian pelayanan dan memberikan kenyamanan kepada pengguna jasa;</p> <p>c. Output pelayanan pada fasilitas yang memberikan nilai tambah meliputi:</p>
Bentuk Pelayanan	Fasilitas/Peralatan														
	Jenis Fasilitas	Jumlah Eksisting	Serviceable												
Ruang Laktasi (Nursery Room)	<p>Tersedia fasilitas ruang laktasi (nursery) lengkap, bersih dan nyaman.</p> <p>Fasilitas meliputi :</p> <p>a. meja ganti popok (baby tafel)</p> <p>b. wastafel</p> <p>c. dispenser air panas</p> <p>d. tempat duduk</p> <p>e. tempat sampah</p>	<p>Dom : 5 Unit</p> <p>Inter : 18 Unit</p>	<p>Dom : 5 Unit</p> <p>Inter : 18 Unit</p>												

NO	KOMPONEN	KETERANGAN																																	
		<p>1) Tempat ibadah; tersedia fasilitas untuk melakukan ibadah</p> <table border="1" data-bbox="603 297 1506 573"> <thead> <tr> <th data-bbox="603 297 796 416" rowspan="2">Bentuk Pelayanan</th> <th colspan="3" data-bbox="796 297 1506 338">Fasilitas/Peralatan</th> </tr> <tr> <th data-bbox="796 338 1042 416">Jenis Fasilitas</th> <th data-bbox="1042 338 1272 416">Jumlah Eksisting</th> <th data-bbox="1272 338 1506 416">Serviceable</th> </tr> </thead> <tbody> <tr> <td data-bbox="603 416 796 573">Tempat Ibadah</td> <td data-bbox="796 416 1042 573">Fasilitas untuk melakukan ibadah</td> <td data-bbox="1042 416 1272 573">Dom : 5 Unit Inter : 7 Unit Non Terminal : 1 Unit</td> <td data-bbox="1272 416 1506 573">Dom : 5 Unit Inter : 7 Unit Non Terminal : 1 Unit</td> </tr> </tbody> </table> <p>2) Fasilitas berbelanja; tersedia fasilitas berbelanja baik di terminal domestik, terminal internasional maupun area non terminal.</p> <p>3) Restoran; tersedia fasilitas restoran baik di terminal domestik, terminal internasional maupun area non terminal.</p> <p>4) Ruang merokok; tersedia ruang khusus merokok</p> <table border="1" data-bbox="603 808 1506 1005"> <thead> <tr> <th data-bbox="603 808 796 927" rowspan="2">Bentuk Pelayanan</th> <th colspan="3" data-bbox="796 808 1506 848">Fasilitas/Peralatan</th> </tr> <tr> <th data-bbox="796 848 1042 927">Jenis Fasilitas</th> <th data-bbox="1042 848 1272 927">Jumlah Eksisting</th> <th data-bbox="1272 848 1506 927">Serviceable</th> </tr> </thead> <tbody> <tr> <td data-bbox="603 927 796 1005">Ruang Merokok</td> <td data-bbox="796 927 1042 1005">Ketersediaan ruang merokok</td> <td data-bbox="1042 927 1272 1005">Dom : 2 Titik Inter : 1 Titik</td> <td data-bbox="1272 927 1506 1005">Dom : 2 Titik Inter : 1 Titik</td> </tr> </tbody> </table> <p>5) Ruang bermain anak; tersedia ruang bermain untuk anak – anak</p> <table border="1" data-bbox="603 1084 1506 1438"> <thead> <tr> <th data-bbox="603 1084 796 1202" rowspan="2">Bentuk Pelayanan</th> <th colspan="3" data-bbox="796 1084 1506 1124">Fasilitas/Peralatan</th> </tr> <tr> <th data-bbox="796 1124 1042 1202">Jenis Fasilitas</th> <th data-bbox="1042 1124 1272 1202">Jumlah Eksisting</th> <th data-bbox="1272 1124 1506 1202">Serviceable</th> </tr> </thead> <tbody> <tr> <td data-bbox="603 1202 796 1438">Ruang bermain anak</td> <td data-bbox="796 1202 1042 1438">Ruangan / tempat yang disediakan bagi anak-anak sebagai tempat bermain</td> <td data-bbox="1042 1202 1272 1438">Dom : 1Titik Inter : 1 Titik</td> <td data-bbox="1272 1202 1506 1438">Dom : 1 Titik Inter : 1 Titik</td> </tr> </tbody> </table> <p>6) Anjungan Tunai Mandiri (ATM); tersedia mesin ATM yang mudah terlihat dan berfungsi dengan baik</p> <p>7) Money <i>changer</i>; tersedia konter money changer untuk menukarkan mata uang asing ke rupiah ataupun sebaliknya</p> <p>8) internet atau wifi; tersedia jaringan Wi-fi yang mudah terkoneksi atau komputer untuk membuka internet</p> <p>9) Fasilitas maskapai; Tersedia fasilitas bagi maskapai penerbangan yang mudah terlihat, lengkap, bersih dan nyaman.</p> <p>10) Charging <i>station</i>; tersedia fasilitas charging station sebanyak 26 station yang mudah terlihat dan berfungsi dengan baik.</p> <p>11) Fasilitas Self Check-In Counter; tersedia 10 unit, mudah terlihat dan berfungsi dengan baik.</p> <p>12) Fasilitas Air Minum; tersedia fasilitas air minum baik gratis maupun melalui mesin penjual minuman otomatis (vending machine).</p>	Bentuk Pelayanan	Fasilitas/Peralatan			Jenis Fasilitas	Jumlah Eksisting	Serviceable	Tempat Ibadah	Fasilitas untuk melakukan ibadah	Dom : 5 Unit Inter : 7 Unit Non Terminal : 1 Unit	Dom : 5 Unit Inter : 7 Unit Non Terminal : 1 Unit	Bentuk Pelayanan	Fasilitas/Peralatan			Jenis Fasilitas	Jumlah Eksisting	Serviceable	Ruang Merokok	Ketersediaan ruang merokok	Dom : 2 Titik Inter : 1 Titik	Dom : 2 Titik Inter : 1 Titik	Bentuk Pelayanan	Fasilitas/Peralatan			Jenis Fasilitas	Jumlah Eksisting	Serviceable	Ruang bermain anak	Ruangan / tempat yang disediakan bagi anak-anak sebagai tempat bermain	Dom : 1Titik Inter : 1 Titik	Dom : 1 Titik Inter : 1 Titik
Bentuk Pelayanan	Fasilitas/Peralatan																																		
	Jenis Fasilitas	Jumlah Eksisting	Serviceable																																
Tempat Ibadah	Fasilitas untuk melakukan ibadah	Dom : 5 Unit Inter : 7 Unit Non Terminal : 1 Unit	Dom : 5 Unit Inter : 7 Unit Non Terminal : 1 Unit																																
Bentuk Pelayanan	Fasilitas/Peralatan																																		
	Jenis Fasilitas	Jumlah Eksisting	Serviceable																																
Ruang Merokok	Ketersediaan ruang merokok	Dom : 2 Titik Inter : 1 Titik	Dom : 2 Titik Inter : 1 Titik																																
Bentuk Pelayanan	Fasilitas/Peralatan																																		
	Jenis Fasilitas	Jumlah Eksisting	Serviceable																																
Ruang bermain anak	Ruangan / tempat yang disediakan bagi anak-anak sebagai tempat bermain	Dom : 1Titik Inter : 1 Titik	Dom : 1 Titik Inter : 1 Titik																																

NO	KOMPONEN	KETERANGAN
----	----------	------------

- 13) Flap Barrier; tersedia fasilitas flap barrier yang mudah terlihat dan berfungsi dengan baik
- 14) Travelator; tersedia fasilitas travelator yang mudah terlihat dan berfungsi dengan baik
- 15) ATRS (Automated Tray Return System); tersedia 3 unit ATRS (Automated Tray Return System)
- 16) Lounge eksekutif; tersedia Lounge eksekutif di setiap terminal, dan
- 17) Garbarata; tersedia 18 unit garbarata yang berfungsi dengan baik.

Yang memenuhi ketentuan dalam pemberian pelayanan dan memberikan nilai tambah terhadap pelayanan yang diberikan kepada pengguna jasa;

d. Output kapasitas terminal bandar udara dalam menampung penumpang waktu sibuk meliputi perhitungan kapasitas ideal, tingkat okupansi, dan tingkat pelayanan (*level of service*). Perhitungan kapasitas terminal bandar udara dalam menampung penumpang waktu sibuk untuk terminal domestik dan terminal internasional ditetapkan berdasarkan standar kebutuhan luas terminal per penumpang waktu sibuk sesuai dengan ketentuan peraturan perundang-undangan terkait standar luasan terminal penumpang bandar udara.

No.	Kriteria	Kondisi Eksisting
1	Kapasitas Terminal Ideal = (Luas area operasional / standar luas terminal) / koefisien PWS ideal) * *) Koefisien PWS dalam formulasi ini ditentukan bukan berdasar jumlah penumpang eksisting, penjelasan di akhir tabel.	Domestik $\frac{50.947m^2}{14m^2} \times 0.045\% = 8.086.825 \text{ Pax/Tahun}$ Internasional $\frac{105.873m^2}{14m^2} \times 0.045\% = 13.839.608 \text{ Pax/Tahun}$
2	Tingkat Okupansi = (Jumlah Penumpang / Kapasitas Terminal Ideal) x 100%	Domestik $\frac{10.034.590}{8.086.825} \times 100\% = 124,1\%$ Internasional $\frac{11.419.422}{13.839.608} \times 100\% = 82,5\%$
3	Nilai Level of Service = Luas per penumpang eksisting / Standar luas per pax x 100% Kriteria : > 100 % = Over Design 80 % - 100 % = Optimum < 80 % = Sub Optimum	Domestik $\frac{11,28 \text{ m}^2}{14m^2} \times 100\% = 81\%$ Internasional $\frac{20,60 \text{ m}^2}{17m^2} \times 100\% = 121\%$

NO	KOMPONEN	KETERANGAN																
		<p>3. Output pelayanan di area/wilayah kargo dan pos adalah tersedianya fasilitas dalam kegiatan kargo dan pos di bandar udara meliputi:</p> <ol style="list-style-type: none"> a. penyediaan lahan dan/atau bangunan untuk proses penanganan kargo dan pos pesawat udara untuk pelayanan yang dilakukan oleh jasa terkait bandar udara; b. pengamanan selama di daerah kargo dan pos sesuai dengan ketentuan keamanan penerbangan; c. pembatas fisik Daerah Keamanan Terbatas; d. jalan akses; e. area parkir kendaraan; f. pelayanan informasi; g. pengkondisian cahaya; h. tempat ibadah; i. toilet; dan j. kebersihan. <p>Sehingga proses kargo dan pos berjalan lancar sesuai ketentuan.</p> <table border="1" data-bbox="395 920 1501 2045"> <thead> <tr> <th data-bbox="400 920 496 958">No</th> <th data-bbox="501 920 954 958">Bentuk Pelayanan</th> <th data-bbox="959 920 1497 958">Fasilitas/Peralatan</th> </tr> </thead> <tbody> <tr> <td data-bbox="400 965 496 1182">1</td> <td data-bbox="501 965 954 1182">Lahan dan/atau bangunan untuk proses penanganan kargo dan pos pesawat udara</td> <td data-bbox="959 965 1497 1182">Tersedia Lahan dan/atau bangunan untuk penanganan kargo dan pos tersedia sesuai dengan Rencana Induk Bandar Udara dan ketentuan yang berlaku</td> </tr> <tr> <td data-bbox="400 1189 496 1888" rowspan="2">2</td> <td data-bbox="501 1189 954 1888" rowspan="2">Penyediaan personel keamanan penerbangan dan fasilitas keamanan penerbangan di area/wilayah kargo dan pos</td> <td data-bbox="959 1189 1497 1406">Tersedia Personel keamanan di area/wilayah kargo dan pos tersedia sesuai ketentuan program keamanan penerbangan nasional dan dapat memberikan pelayanan</td> </tr> <tr> <td data-bbox="959 1413 1497 1664">Tersedia Fasilitas pemeriksaan keamanan orang dan barang di area/wilayah kargo dan pos tersedia sesuai ketentuan program keamanan penerbangan nasional dan dapat memberikan pelayanan</td> </tr> <tr> <td data-bbox="400 1671 496 1888"></td> <td data-bbox="501 1671 954 1888"></td> <td data-bbox="959 1671 1497 1888">Tersedia fasilitas CCTV di area/wilayah kargo dan pos tersedia sesuai ketentuan program keamanan penerbangan nasional dan dapat memberikan pelayanan</td> </tr> <tr> <td data-bbox="400 1895 496 2045">3</td> <td data-bbox="501 1895 954 2045">Pos Penjagaan</td> <td data-bbox="959 1895 1497 2045">Tersedia Ketersediaan fasilitas dan personel sesuai ketentuan program keamanan penerbangan nasional dan dapat memberikan pelayanan</td> </tr> </tbody> </table>	No	Bentuk Pelayanan	Fasilitas/Peralatan	1	Lahan dan/atau bangunan untuk proses penanganan kargo dan pos pesawat udara	Tersedia Lahan dan/atau bangunan untuk penanganan kargo dan pos tersedia sesuai dengan Rencana Induk Bandar Udara dan ketentuan yang berlaku	2	Penyediaan personel keamanan penerbangan dan fasilitas keamanan penerbangan di area/wilayah kargo dan pos	Tersedia Personel keamanan di area/wilayah kargo dan pos tersedia sesuai ketentuan program keamanan penerbangan nasional dan dapat memberikan pelayanan	Tersedia Fasilitas pemeriksaan keamanan orang dan barang di area/wilayah kargo dan pos tersedia sesuai ketentuan program keamanan penerbangan nasional dan dapat memberikan pelayanan			Tersedia fasilitas CCTV di area/wilayah kargo dan pos tersedia sesuai ketentuan program keamanan penerbangan nasional dan dapat memberikan pelayanan	3	Pos Penjagaan	Tersedia Ketersediaan fasilitas dan personel sesuai ketentuan program keamanan penerbangan nasional dan dapat memberikan pelayanan
No	Bentuk Pelayanan	Fasilitas/Peralatan																
1	Lahan dan/atau bangunan untuk proses penanganan kargo dan pos pesawat udara	Tersedia Lahan dan/atau bangunan untuk penanganan kargo dan pos tersedia sesuai dengan Rencana Induk Bandar Udara dan ketentuan yang berlaku																
2	Penyediaan personel keamanan penerbangan dan fasilitas keamanan penerbangan di area/wilayah kargo dan pos	Tersedia Personel keamanan di area/wilayah kargo dan pos tersedia sesuai ketentuan program keamanan penerbangan nasional dan dapat memberikan pelayanan																
		Tersedia Fasilitas pemeriksaan keamanan orang dan barang di area/wilayah kargo dan pos tersedia sesuai ketentuan program keamanan penerbangan nasional dan dapat memberikan pelayanan																
		Tersedia fasilitas CCTV di area/wilayah kargo dan pos tersedia sesuai ketentuan program keamanan penerbangan nasional dan dapat memberikan pelayanan																
3	Pos Penjagaan	Tersedia Ketersediaan fasilitas dan personel sesuai ketentuan program keamanan penerbangan nasional dan dapat memberikan pelayanan																

NO	KOMPONEN	KETERANGAN	
		4	<p>Pembatas fisik Daerah Keamanan Terbatas;</p> <p>Tersedia Ketersediaan fasilitas Pembatas fisik Daerah Keamanan Terbatas sesuai ketentuan program keamanan penerbangan nasional dan dapat memberikan pelayanan</p>
		5	<p>Jalan akses</p> <p>Jalan akses tersedia dan dapat memberikan pelayanan</p>
		6	<p>Area parkir kendaraan</p> <p>Tersedia Area Parkir untuk pegawai (penyedia jasa terkait) dan pengguna jasa tersedia dan dapat memberikan pelayanan</p>
		7	<p>Pelayanan Informasi</p> <p>Tersedia fasilitas: a. Flight Information Display System; b. Signage; c. Cargo Information Display System.</p>
		8	<p>Pengkondisian cahaya</p> <p>Area storage = 200 - 250 lux Area Bagasi = 200 - 250 lux Toilet = 100 - 150 lux</p>
		9	<p>Tempat ibadah</p> <p>Tersedia Fasilitas untuk melakukan ibadah tersedia, lengkap, bersih dan nyaman</p>
		10	<p>Toilet</p> <p>Tersedia kelengkapan fasilitas toilet : a. Toilet duduk atau jongkok b. Sanitair c. Air d. Sabun e. Tissue f. Pengering tangan g. Cermin h. Tempat sampah i. Pengharum ruangan</p>
7	<p>Sarana, Prasarana dan/atau Fasilitas</p>	<p>1. Sarana, prasarana dan/atau fasilitas yang mendukung proses pelayanan jasa kebandarudaraan berjalan sesuai standar, antara lain: ruang kerja, meja, kursi, komputer, printer, dan sebagainya.</p> <p>2. Sarana/prasarana bagi pengguna jasa layanan:</p> <p>a. Pelayanan terhadap pesawat udara sarana, prasarana dan/atau fasilitas antara lain sarana / prasarana di sisi udara dalam menunjang pelayanan pendaratan, lepas landas, manuver, parkir dan penyimpanan pesawat udara;</p> <p>b. Pelayanan terhadap penumpang, antara lain sarana / prasarana pada proses keberangkatan dan kedatangan penumpang, kenyamanan penumpang, nilai tambah, serta kapasitas bandara;</p> <p>c. Pelayanan di area/wilayah kargo dan pos, antara lain sarana, prasarana dan/atau fasilitas sejak kargo dan/atau pos memasuki area/wilayah kargo dan pos bandar udara sampai dengan meninggalkan area/atau wilayah kargo dan pos di bandar udara;</p>	

NO	KOMPONEN	KETERANGAN																																																	
		d. Sarana / prasarana khusus bagi penyandang disabilitas, orang sakit, orang lanjut usia, ibu hamil, dan anak-anak, seperti parkir khusus, Drop Zone Khusus Penyandang Disabilitas, Lantai Miring, Railing pada Tangga dan Toilet, Lift, Ruang Menyusui (<i>Nursery</i>), <i>Counter Difable & Special Needs Service</i> , Akses Pelayanan Khusus, <i>Holding Room</i> , dan sebagainya.																																																	
8	Kompetensi Pelaksana	<p>Terdapat personel yang memiliki standar kompetensi sesuai ketentuan perundang-undangan, dalam melaksanakan fungsi pelayanan jasa kebandarudaraan, baik pelayanan terhadap pesawat udara, pelayanan terhadap penumpang serta pelayanan di area/wilayah kargo dan pos.</p> <p>1. Personel Pelayanan Pesawat Udara dan Garbarata</p> <table border="1" data-bbox="411 734 1513 2074"> <thead> <tr> <th data-bbox="411 734 466 846">NO</th> <th data-bbox="466 734 667 846">NAMA</th> <th data-bbox="667 734 801 846">LISENSI</th> <th data-bbox="801 734 986 846">NO SERTIFIKAT</th> <th data-bbox="986 734 1209 846">TERBIT</th> <th data-bbox="1209 734 1391 846">REFRESHIN G COURSE UPDATE</th> <th data-bbox="1391 734 1513 846">JUML AH</th> </tr> </thead> <tbody> <tr> <td data-bbox="411 846 466 958">1</td> <td data-bbox="466 846 667 958">Ida Bgs Made Oka Munadi</td> <td data-bbox="667 846 801 958">AMC</td> <td data-bbox="801 846 986 958">AMC : DPT.160/DL. 09/AMC- 9//2021-B</td> <td data-bbox="986 846 1209 958">20 Desember 2021</td> <td data-bbox="1209 846 1391 958">On Process</td> <td data-bbox="1391 846 1513 958">-</td> </tr> <tr> <td data-bbox="411 958 466 1182">2</td> <td data-bbox="466 958 667 1182">I Gst Bagus Sugianyar</td> <td data-bbox="667 958 801 1182">AMC / PPG</td> <td data-bbox="801 958 986 1182">AMC : DPT.158/DL. 09/AMC- 9//2021-B PPG : DPT.024/DL. 09/PPG- 1/2022-B</td> <td data-bbox="986 958 1209 1182">20 Desember 2021</td> <td data-bbox="1209 958 1391 1182">On Process</td> <td data-bbox="1391 958 1513 1182">-</td> </tr> <tr> <td data-bbox="411 1182 466 1294">3</td> <td data-bbox="466 1182 667 1294">Resa Aji Pratomo</td> <td data-bbox="667 1182 801 1294">AMC</td> <td data-bbox="801 1182 986 1294">AMC : DPT.046/DL. 09/AMC- 3//2021-B</td> <td data-bbox="986 1182 1209 1294">20 Desember 2021</td> <td data-bbox="1209 1182 1391 1294">On Process</td> <td data-bbox="1391 1182 1513 1294">-</td> </tr> <tr> <td data-bbox="411 1294 466 1406">4</td> <td data-bbox="466 1294 667 1406">Chris Natalino Ratno Saputro</td> <td data-bbox="667 1294 801 1406">AMC</td> <td data-bbox="801 1294 986 1406">AMC : DPT.008/ DL.09/AMC- 1//2021-B</td> <td data-bbox="986 1294 1209 1406">20 Desember 2021</td> <td data-bbox="1209 1294 1391 1406">On Process</td> <td data-bbox="1391 1294 1513 1406">-</td> </tr> <tr> <td data-bbox="411 1406 466 1630">5</td> <td data-bbox="466 1406 667 1630">I Nyoman Bagiadnya</td> <td data-bbox="667 1406 801 1630">AMC / PPG</td> <td data-bbox="801 1406 986 1630">AMC : DPT.028/DL. 09/AMC- 2/2021-B PPG : DPT.030/DL. 09/PPG- 2/2022-B</td> <td data-bbox="986 1406 1209 1630">20 Desember 2021</td> <td data-bbox="1209 1406 1391 1630">On Process</td> <td data-bbox="1391 1406 1513 1630">-</td> </tr> <tr> <td data-bbox="411 1630 466 2074">6</td> <td data-bbox="466 1630 667 2074">I Nym Nurjana Trisantika, SE.</td> <td data-bbox="667 1630 801 2074">AMC / PPG</td> <td data-bbox="801 1630 986 2074">AMC : DPT.120/DL. 09/AMC- 7/2021-B PPG: DPT.025/DL. 09/PPG- 1/2022-B</td> <td data-bbox="986 1630 1209 2074">20 Desember 2021</td> <td data-bbox="1209 1630 1391 2074">On Process</td> <td data-bbox="1391 1630 1513 2074">-</td> </tr> </tbody> </table>	NO	NAMA	LISENSI	NO SERTIFIKAT	TERBIT	REFRESHIN G COURSE UPDATE	JUML AH	1	Ida Bgs Made Oka Munadi	AMC	AMC : DPT.160/DL. 09/AMC- 9//2021-B	20 Desember 2021	On Process	-	2	I Gst Bagus Sugianyar	AMC / PPG	AMC : DPT.158/DL. 09/AMC- 9//2021-B PPG : DPT.024/DL. 09/PPG- 1/2022-B	20 Desember 2021	On Process	-	3	Resa Aji Pratomo	AMC	AMC : DPT.046/DL. 09/AMC- 3//2021-B	20 Desember 2021	On Process	-	4	Chris Natalino Ratno Saputro	AMC	AMC : DPT.008/ DL.09/AMC- 1//2021-B	20 Desember 2021	On Process	-	5	I Nyoman Bagiadnya	AMC / PPG	AMC : DPT.028/DL. 09/AMC- 2/2021-B PPG : DPT.030/DL. 09/PPG- 2/2022-B	20 Desember 2021	On Process	-	6	I Nym Nurjana Trisantika, SE.	AMC / PPG	AMC : DPT.120/DL. 09/AMC- 7/2021-B PPG: DPT.025/DL. 09/PPG- 1/2022-B	20 Desember 2021	On Process	-
NO	NAMA	LISENSI	NO SERTIFIKAT	TERBIT	REFRESHIN G COURSE UPDATE	JUML AH																																													
1	Ida Bgs Made Oka Munadi	AMC	AMC : DPT.160/DL. 09/AMC- 9//2021-B	20 Desember 2021	On Process	-																																													
2	I Gst Bagus Sugianyar	AMC / PPG	AMC : DPT.158/DL. 09/AMC- 9//2021-B PPG : DPT.024/DL. 09/PPG- 1/2022-B	20 Desember 2021	On Process	-																																													
3	Resa Aji Pratomo	AMC	AMC : DPT.046/DL. 09/AMC- 3//2021-B	20 Desember 2021	On Process	-																																													
4	Chris Natalino Ratno Saputro	AMC	AMC : DPT.008/ DL.09/AMC- 1//2021-B	20 Desember 2021	On Process	-																																													
5	I Nyoman Bagiadnya	AMC / PPG	AMC : DPT.028/DL. 09/AMC- 2/2021-B PPG : DPT.030/DL. 09/PPG- 2/2022-B	20 Desember 2021	On Process	-																																													
6	I Nym Nurjana Trisantika, SE.	AMC / PPG	AMC : DPT.120/DL. 09/AMC- 7/2021-B PPG: DPT.025/DL. 09/PPG- 1/2022-B	20 Desember 2021	On Process	-																																													

		7	I Nyoman Aryana	AMC / PPG	AMC: DPT.067/DL.09/AMC-4/2021-B PPG: DPT.053/DL.09/PPG-3/2022-B	20 Desember 2021	On Process	-
		8	I Made Hendra Jatmika	AMC / PPG	AMC: DPT.085/DL.09/AMC-5/2021-B PPG: DPT.005/DL.09/PPG-1/2022-B	20 Desember 2021	On Process	-
		9	I Made Agus Wisnaya	AMC / PPG	AMC: DPT.103/DL.09/AMC-6/2021-B PPG : DPT.023/DL.09/PPG-1/2022-B	20 Desember 2021	On Process	-
		10	Dewa Nyoman Budiarta, SS.	AMC / PPG	AMC: DPT.122/DL.09/AMC-7/2021-B PPG: DPT.031/DL.09/PPG-2/2022-B	20 Desember 2021	On Process	-
		11	I Putu Eka Mahendra jaya	AMC / PPG	AMC: DPT.140/DL.09/AMC-8/2021-B PPG: DPT.054/DL.09/PPG-3/2022-B	20 Desember 2021	On Process	-
		12	I Nyoman Suarjana	AMC / PPG	AMC: DPT.161/DL.09/AMC-9/2021-B PPG : DPT.006/DL.09/PPG-1/2022-B	20 Desember 2021	On Process	-
		13	Tito Laksono	AMC	AMC : DPT.086/DL.09/AMC-5/2021-B	20 Desember 2021	On Process	-
		14	Andika Kristian F Situmorang	AMC	AMC : DPT.048/DL.09/AMC-3/2021-B	20 Desember 2021	On Process	-
		15	Vajardeo Devandaru Dinata	AMC	AMC : DPT.084/DL.09/AMC-5/2021-B	20 Desember 2021	On Process	-

16	Septian Bimas Prasetya	AMC	AMC : DPT.138/DL. 09/AMC- 8/2021-B	20 Desember 2021	On Process	-
17	Diva Angga Saputra	AMC	AMC : DPT.083/DL. 09/AMC- 5/2021-B	20 Desember 2021	On Process	-
18	A.A. Gede Dalem Fajar N.	AMC	AMC: DPT.047/DL. 09/AMC- 3/2021-B	20 Desember 2021	On Process	-
19	I Made Ika Putra	AMC	AMC: DPT.101/DL. 09/AMC- 6/2021-B	20 Desember 2021	On Process	-
20	Dhimas Abdillah Firdaus	AMC	AMC : DPT.121/DL. 09/AMC- 7/2021-B	20 Desember 2021	On Process	
21	Elin Prima Pebriani	AMC	AMC : DPT.102/DL. 09/AMC- 6/2021-B	20 Desember 2021	On Process	
22	Naufal Rafi Al Mahdy	AMC	AMC: DPT.139/DL. 09/AMC- 8/2021-B	20 Desember 2021	On Process	
23	I Kadek Arta Wijaya	AMC / PPG	AMC : DPT.027/DL. 09/AMC- 2/2021-B PPG : DPT.032/DL. 09/PPG- 2/2022-B	20 Desember 2021	On Process	
24	Giyanto	AMC	AMC : DPT.066/DL. 09/AMC- 4/2021-B	20 Desember 2021	On Process	
25	I Made Sudarsana	AMC	AMC : DPT.173/DL. 09/AMC- 9/2021-B	20 Desember 2021	On Process	
26	I Wayan Kariana	AMC	AMC : DPT.174/DL. 09/AMC- 9/2021-B	20 Desember 2021	On Process	
27	Indra Catur Saputra	AMC	AMC : DPT.175/DL. 09/AMC- 9/2021-B	20 Desember 2021	On Process	
28	Ferry Eko Arianta	AMC	AMC : 474/AMC.OB U- 5B/IV/STPI- 2012	20 Desember 2021	On Process	

2. Pelayanan terhadap Penumpang

NO	NAMA	KJ
1	I Gusti Agung Oka Agastya	11
2	Achmad Yusianto	11
3	Yulviadi	11
4	K. Putri Yundriaty	11
5	Anak Agung Ayu Umayanti	11
6	Putu Indrayani	11
7	Ni Luh Sri Puri	11
8	Ninik Giyanti Handayani	11
9	Topan Rahima Putra	12
10	Ukhi Pambudie	12
11	Ni Luh Wayan Ani Wiriani	12
12	Ni Ketut Ujiani	12
13	Novita Amelia Kirana	12
14	Yonasita Rizqi Amalia	12
15	Susmiati	12
16	Wedha Sekar Puspita	12
17	Muhammad Lahoya Bagaskara	12
18	Heribertus Sugi Amerta	13
19	Lilis Tristiowati	14
20	Luh wina Novyanggita Dewi	14
21	Norma Fajrianti	14
22	Rizky Edsha Wardana	14
23	Putu Adithya Kusuma	14
24	Monica Yunita	14
25	Kamal	14
26	Dwi Giartono	0
27	I Gusti Ngurah Agung Suryaningrat	0
28	Putu Wahyu Ari Sutra	0
29	Yusuf Adinegoro	0
30	I Gst Ag Gd Agung Kresna Gerih	0
31	Gusti Agung Ayu Mirah Julita	0
32	Putu Ratih Aprillia	0
33	Aris Hariyanto	0
34	I Dewa Gede Raka Rahadi Arimbawa	0
35	Ni Putu Emi Suwantari	0
36	Made Depi Juliandari	0
37	Dafit Hotman	0
38	Ridwan Hadiwijaya	0
39	Ketut Mara	0
40	Kadek Adi Kurniawan	0
41	I Nyoman Tri Muliarta	0
42	I Putu Pandit Narayana	0
43	Indah Ekafuji Lestari	0
44	Komang Putri Septarini Tjandra	0

45	I Ketut Soni Ari Kurniawan	0
46	Putu Suryawan	0
47	Ngakan Putu Mayana Putra	0
48	I Gede Made Anom Surya Wisnawa	0
49	Ni Putu Julita Asari	0
50	Firdaus	0
51	I Made Restu Wiryana Guna	0
52	Muhammad Iqbal Hawari	0
53	I Kadek Agus Windrawan	0
54	I Putu Adi Purnama Putera	0
55	Made Agus Satya Laksamana Putra	0
56	Ryan Tri Hartanto	0

**3. Pelayanan
terhadap Customer
Service**

NO	NAMA	KJ
1	I Ketut Yudarsana	11
2	Ikke Octaviani Nazullul Rachman	12
3	Grace Florensia Parinding	13
4	I Wayan Andika Pramana	0
5	I Dewa Ayu Putri Nopiyanti	0
6	Putu Gede Teguh Aryanta	0
7	Ni Luh Armayanti	0
8	I Gusti Agung Dian Bimantara	0
9	I Made Dwi Karsa	0
10	I Putu Agus Hendra Putra	0
11	Kadek Agus Mahendra	0
12	I Gusti Bagus Arya Sedana Putra	0
13	Kadek Wirama Dwi Putra	0
14	Emilia Safitri	0
15	Nyoman Karmila Trisnawati	0
16	Ni Nyoman Mutia Sari Trisnayanti	0
17	Luh Tisa Handayani	0
18	I Wayan Suardiana	0
19	Agous Pertama Putra	0
20	I Made Putra Mahardika	0
21	Gede Yama Adi Kusuma	0
22	I Dewa Gede Ery Krisna Arinjaya	0
23	Ketut Istri Sumaryastini	0
24	Luh Linda Ardika Yanti	0
25	Ida Ayu Saraswati Dewantari	0
26	Ni Made Laksmi Astarini	0
27	Anak Agung Ayu Wulandari	0
28	Luh Putri Febriyanti	0
29	I Wayan Darsana	0

30	I Ketut Gede Donny Jaya Laksamana	0
31	Wiwini Ulvadila	0
32	I Gusti Ngurah Bayu Paramartha	0
33	Chrisman Robbierto Dethan	0
34	Ni Made Ulintari Ningsih	0
35	Oka Windhi Purnama	0
36	Kadek Intan Dwi Permita	0
37	Ayu Putu Purnamika Mandra	0
38	Ni Luh Aprillia Sugiartini	0
39	Anak Agung Bagus Dharmawan	0
40	Ni Luh Kartini Rahayu	0
41	Kadek Candrawati Arsadi Putri	0
42	I Made Dwi Angga Putra	0
43	Ni Kadek Kembar Teten Suryani	0
44	Tika Aprilia Putri Permadi	0
45	Ni Made Yustika Chandradewi	0
46	Putu Arina Libra Yanti	0
47	Anak Agung Wahyu Pradnyandari	0
48	Ni Putu Ayu Devy Wulandari	0
49	Alim Tineke Pratiwi	0
50	Ni Kadek Puspadevi	0
51	M Bayu Fitriansyah Putra	0
52	Dewa Gede Aan Sahadewa	0
53	I Made Cahyadi Arditya	0
54	I Made Herry Dharma Winata	0
55	Ida Ayu Istri Anom Nadinda	0
56	Kadek Karina Augustin Dwi P.R	0
57	Komang Aristanaya	0
58	Ni Kadek Adinda Suiyobi Putri Wedana	0
59	Ni Nyoman Trisna Susanti	0
60	Pranita Purwantini	0

4. Pelayanan terhadap Kargo dan Pos

NO	NAMA	L / P	KJ	JABATAN	LISENSI	RATING	NOMOR LISENSI /RATING
1	I Made Sudarsana	L	11	Cargo Service Supervisor	v	-	DPT.17 3/DL.09/AMC-9/2021-B
2	I Wayan Kariana	L	11	Cargo Service Supervisor	v	-	DPT.17 4/DL.09/AMC-9/2021-B
3	Indra Catur Saputra	L	11	Cargo Service Supervisor	v	-	DPT.17 5/DL.09/AMC-9/2021-B

4	Ivone Dwi Yulia Shanty	P	14	Cargo Service Officer	-	-	-
5	Dwi Prastiyo Utomo	L	14	Cargo Service Officer	-	-	-

9 Pengawasan Internal

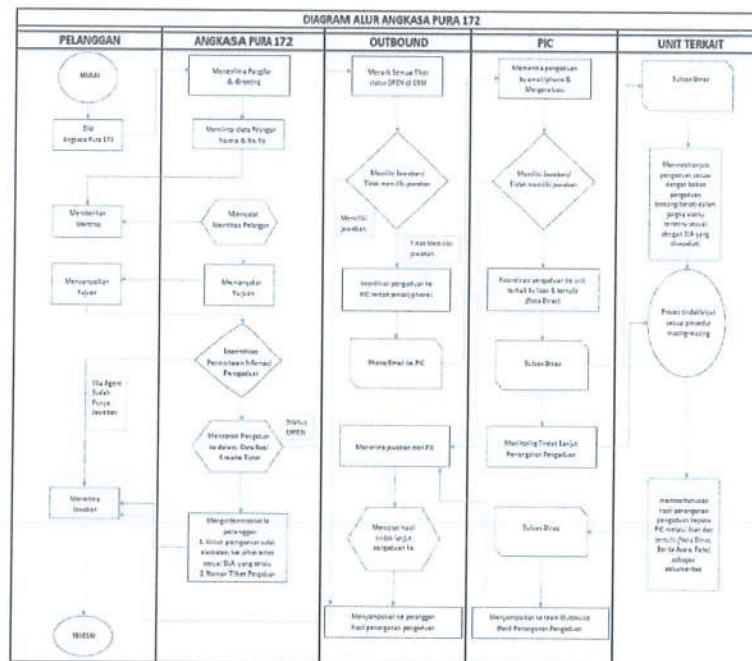
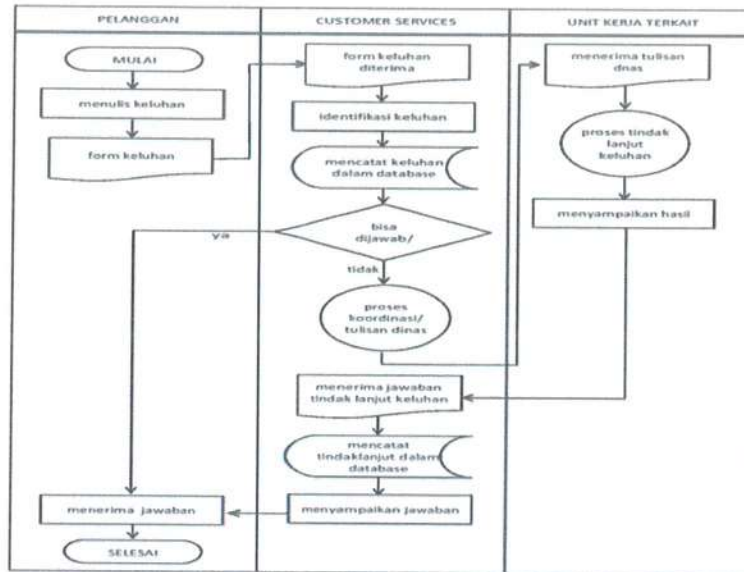
Terdapat atasan yang membawahi personel yang memiliki standar kompetensi tersebut yang melaksanakan fungsi pemberian pelayanan jasa kebandarudaraan, baik pelayanan terhadap pesawat udara, pelayanan terhadap penumpang, serta pelayanan di area/wilayah kargo dan pos.

No	Nama	Jabatan
1.	Ahmad Syaugi Shahab	General Manager
2.	Ibnu Solikin	Deputy GM Airport Operation and Security Services
3.	Demiyanto	PGS. Deputy GM Airport Commercial Services
4.	Boedi Noer Tjahjo Sadpotroe	Deputy GM Airport Facilities and Equipment Services
5.	Wagimun	PGS. Deputy GM Finance, HC, and Business Support
6.	Goentoro	PGS. GM Terminal
7.	Kus Hendratno	AOCC Division Head
8.	Gede Eka Sandi Asmadi	Communication and Legal Division Head
9.	Dhani Haribundana Iskandar	Quality and SMS Division Head
10.	Agustinus Supriyanto	PGS. Airport Customer Service Division Head

10 Penanganan Pengaduan, Saran dan Masukan

Mekanisme atau *flow* apabila pengguna jasa layanan tidak puas dengan pelayanan jasa kebandarudaraan yang diberikan baik pelayanan terhadap pesawat udara, pelayanan terhadap penumpang serta pelayanan di area/wilayah kargo dan pos, misalnya melalui kotak pengaduan atau melalui petugas penanganan keluhan.

1. Alur Pengaduan



2. Media / Sarana :

- a. Kotak Saran sebanyak 2 unit
- b. Petugas Customer Service
- c. Angkasa Pura 172
 - 1) Telepon : 172
 - 2) Email : cc172@ap1.co.id
 - 3) Facebook : AngkasaPura 172
 - 4) Instagram : angkasapura172
 - 5) Twitter : @angkasapura172

11 Jumlah Pelaksana

Terdapat **1.651 personel**, antara lain terdiri dari **600 personel Pegawai Organik**, **3 personel Pegawai PKWT**, dan **1.048 personel Tenaga Kontrak OS** yang secara langsung menangani proses pelayanan jasa kebandarudaraan, baik pelayanan terhadap pelayanan pesawat udara, pelayanan terhadap penumpang serta pelayanan di area/wilayah kargo dan pos.

12	Jaminan Pelaksana	<p>PT Angkasa Pura Indonesia Kantor Cabang Bandar Udara Internasional I Gusti Ngurah Rai - Bali berjanji bahwa pelayanan jasa kebandarudaraan akan dilaksanakan sesuai dengan standar yang ditetapkan, sesuai dengan maklumat pelayanan yang telah di tanda tangani, serta Standar Operasional Prosedur yang telah dibuat.</p> <div data-bbox="405 387 1090 831" style="border: 1px solid black; padding: 10px; text-align: center;">  <p>MAKLUMAT PELAYANAN</p> <p>"Dengan ini kami, Badan Usaha Bandar Udara PT Angkasa Pura Indonesia, Kantor Cabang Bandar Udara Internasional I Gusti Ngurah Rai - Bali, menyatakan kesanggupan untuk menyelenggarakan pelayanan Bandar Udara sesuai dengan standar pelayanan yang telah ditetapkan dan apabila tidak menepati kesanggupan ini, kami siap menerima sanksi sesuai peraturan perundang-undangan yang berlaku."</p> <p>Badung, 9 September 2024 General Manager Bandar Udara Internasional I Gusti Ngurah Rai - Bali  AHMAD SYAUGI SHAHAB</p> </div>
13	Jaminan Keamanan dan Keselamatan Pelayanan	<p>PT Angkasa Pura Indonesia Kantor Cabang Bandar Udara Internasional I Gusti Ngurah Rai - Bali menjamin bahwa selama pengguna jasa menggunakan atau memanfaatkan pelayanan jasa kebandarudaraan, akan diberikan pelayanan semaksimal mungkin dengan tetap memperhatikan aspek keselamatan dan keamanan sesuai dengan Maklumat Pelayanan.</p>
14	Evaluasi Kinerja Pelayanan	<p>Evaluasi hasil kinerja personel yang bertugas memberikan pelayanan sesuai dengan capaian kinerja, dan masukan dari pengguna jasa menyangkut keluhan terhadap penyelesaian layanan, yaitu:</p> <ol style="list-style-type: none"> 1. Kinerja Internal: <ol style="list-style-type: none"> a. PMS b. Penilaian Kinerja atau Key Performance Indicator (KPI) c. Masukan dari pengguna jasa menyangkut keluhan terhadap penyelesaian layanan melalui Contact Center 172 d. Pengukuran InJourney (Mystery Travel) e. Pengukuran Customer Experience 2. Kinerja Eksternal: <p>Pelaksanaan Survey Kepuasan Masyarakat (SKM)</p> <ol style="list-style-type: none"> a. Penilaian Pengukuran CSI – INACA b. Penilaian Pengukuran ASQ – ACI c. Hasil pengawasan oleh regulator terkait pelayanan jasa kebandarudaraan

Badung, 11 Oktober 2024
GENERAL MANAGER



AHMAD SYAUGI SHAHAB

DATA PT ANGKASA PURA INDONESIA

KANTOR CABANG BANDAR UDARA INTERNASIONAL I GUSTI NGURAH RAI – BALI

A. Data Umum Bandar Udara

1. Nama Bandar Udara : I Gusti Ngurah Rai - Bali
2. Penyelenggara Bandar Udara : PT Angkasa Pura Indonesia
3. Alamat Bandar Udara : Jl. Bandara Ngurah Rai no.1
Kelurahan Tuban, Kecamatan Kuta,
Kabupaten Badung, Provinsi Bali

4. Fasilitas Sisi Udara
 - a. Runway : 1 (satu) buah, 3000 m x 45 m

 - b. Taxiway : 9 (sembilan) buah
N1 150 m x 26.5 m
N2 148 m x 30 m
N3 148 m x 30 m
N4 232 m x 30 m
N5 232 m x 30 m
N6 280 m x 23 m
N7 150 m x 26.5 m
P1 449 m x 23 m
P7 803 m x 23 m
S1 287 m x 30 m
S2 236 m x 30 m

 - c. Apron : Dimension of North Apron
Stand A1-A4: 164 m x 98.70 m
Stand A5-A10: 246 m x 98.70 m
Stand A11-A14: 164 m x 125.60 m
Stand A15-A17: 225.20 m x 125.60 m
Stand A18-A21: 290.40 m x 125.60 m
Stand A22-A25: 290.40 m x 125.60 m
Stand A26-A34: 746.30 m x 125.60 m
Stand A35-A36: 82 m x 53.30 m
Stand A37-A40: 215 m x 59.30 m
Stand A41-A46: 249 m x 89.60 m
Dimension of South Apron
Stand G1-G16) : 548.60 m x 69.80

 - d. Strip Runway : 2 (dua), 2700 m x 150 m
 - e. RESA : Ada, 2 (dua) sisi, 90 m x 90 m
 - f. Shoulder : Ada, 2 (dua) sisi 3000 m x 7.5 m
 - g. Marka : Ada

5. Fasilitas Alat Bantu Pendaratan Visual
 - a. Approach Light : 166 buah
 - b. PAPI : 8 box 8 lampu
 - c. Sequence Flashing Light : 30 buah
 - d. RTIL : 2 unit
 - e. Runway Edge Light : 435 unit
 - f. Runway End Light : r/w 09 : 8 unit, r/w 27 : 11 unit
 - g. Threshold Light : r/w 09 : 14 unit, r/w 27 : 31 unit
 - h. Taxiway Edge Light : 100 unit
 - i. Apron Light : sama dengan taxiway
 - j. Taxi Guidance Sign Light : 33 unit
 - k. Wind Direction Indicator : 2 Buah
 - l. Control System : 1 sistem control desk

B. Data Fasilitas Terminal Domestik

1. Luas Terminal Domestik : 67.883,50 m²
2. Kapasitas Ideal Terminal Domestik : 7.278.143 Pax
3. Luas area utilitas : 20.365,05 m²
4. Luas area komersial domestik : 7.680 m²
5. Jumlah *check-in counter* domestik : 62 buah
6. Luas area *check-in counter* domestik : 6.650 m²
7. Luas ruang tunggu keberangkatan domestik : 16.860 m²
8. Luas area pengambilan bagasi : 2.100 m²
9. Luas area parkir kendaraan : 51.830 m²
10. Kapasitas parkir kendaraan : 1.540 roda 4 dan 2.085 roda 2
11. Jumlah kursi ruang tunggu keberangkatan domestik : 2.736 seats
12. Jumlah *trolley* : 900 unit
13. Jumlah *conveyor baggage claim* domestik : 5 unit
14. Jumlah garbarata : 8 Unit

C. Data Fasilitas Terminal Internasional

1. Luas Terminal Internasional : 28.626,80 m²
2. Kapasitas Ideal Terminal Internasional : 13.839.608 Pax
3. Luas area utilitas internasional : 38.588,04 m²
4. Luas area komersial internasional : 13.043 m²
5. Jumlah *check-in counter* internasional : 132 buah
6. Luas area *check-in counter* internasional : 11.000 m²
7. Luas ruang tunggu keberangkatan internasional : 11.500 m²
8. Luas area pengambilan bagasi : 2.100 m²

9. Luas area parkir kendaraan : 39.130 m²
10. Kapasitas parkir kendaraan : 1.082 roda 4 dan 2.085 roda 2
11. Jumlah kursi ruang tunggu keberangkatan internasional : 3.073 seats
12. Jumlah *trolley* : 1.050 unit
13. Jumlah *conveyor baggage claim* internasional : 7 unit
14. Jumlah garbarata : 10 Unit

Badung, 11 Oktober 2024
GENERAL MANAGER



InJourney
AIRPORTS

AHMAD SYAUGI SHAHAB

MAKLUMAT PELAYANAN

"Dengan ini kami, Badan Usaha Bandar Udara PT Angkasa Pura Indonesia, Kantor Cabang Bandar Udara Internasional I Gusti Ngurah Rai - Bali, menyatakan kesanggupan untuk menyelenggarakan pelayanan Bandar Udara sesuai dengan standar pelayanan yang telah ditetapkan dan apabila tidak menepati kesanggupan ini, kami siap menerima sanksi sesuai peraturan perundang-undangan yang berlaku."

Badung, 9 September 2024
General Manager Bandar Udara
Internasional I Gusti Ngurah Rai - Bali


inJourney
AIRPORTS
AHMAD SYAUGI SHAHAB